

# Katholische Kirchgemeinde Baar

## Verwaltungsbericht und Jahresrechnung 2019

## Kirchgemeindeversammlung

**Montag, 28. September 2020, 19.30 Uhr  
im Pfarreiheim St. Martin, Baar**

Traktanden:

1. Protokoll der Kirchgemeindeversammlung vom 2. Dezember 2019  
Antrag des Kirchenrates
2. Verwaltungsbericht und Jahresrechnung 2019  
Bericht und Anträge der Rechnungsprüfungskommission  
  
Jahresbericht und Rechnung 2019  
der Stiftung St. Wendelin
3. Verkauf Liegenschaft Sternmattstrasse 1, Baar  
Bericht und Antrag des Kirchenrates
4. Unterstützungsbeitrag an die Stiftung Hospiz Zentralschweiz  
Bericht und Antrag des Kirchenrates

# Traktandum 1 **Genehmigung des Protokolls der Kirchgemeindeversammlung vom 2. Dezember 2019 Antrag des Kirchenrates**

## **Beschlussprotokoll der Kirchgemeindeversammlung vom 2. Dezember 2019**

An der von 78 Stimmberechtigten besuchten Kirchgemeindeversammlung wurden folgende Beschlüsse gefasst:

1. Protokoll der Kirchgemeindeversammlung vom 24. Juni 2019  
Antrag des Kirchenrates  
Die Versammlung genehmigt das Beschlussprotokoll der Kirchgemeindeversammlung vom 24. Juni 2019.
2. Finanzplan 2020–2024  
Bericht des Kirchenrates  
Die Versammlung nimmt den Finanzplan 2020–2024 zur Kenntnis.
3. Budget 2020  
Bericht und Anträge des Kirchenrates  
Die Stimmberechtigten genehmigen das Budget 2020, das bei Einnahmen von CHF 8'796'400.– und Ausgaben von 9'062'000.– einen Aufwandüberschuss von CHF 265'600.– vorsieht.

### **Der Kirchenrat stellt Ihnen folgenden Antrag:**

Das Protokoll der Kirchgemeindeversammlung vom 2. Dezember 2019 sei zu genehmigen.

Baar, 23. April 2020

Der Kirchenrat

**Das Wortprotokoll kann auf der Kirchenratskanzlei, Kirchmattweg 3, Baar, auf dem Pfarreisekretariat St. Martin, Asylstrasse 2, Baar, sowie im Pfarreisekretariat St. Wendelin, Dorfstrasse 12, Allenwinden, während der ordentlichen Bürozeiten eingesehen werden.**

**Das Wortprotokoll ist auch im Internet ([www.pfarrei-baar.ch](http://www.pfarrei-baar.ch), [www.pfarrei-allenwinden.ch](http://www.pfarrei-allenwinden.ch)) veröffentlicht.**

---

### **Stimm- und Wahlrecht**

An der Kirchgemeindeversammlung stimmberechtigt sind die in der Gemeinde Baar wohnhaften katholischen Schweizer Bürgerinnen und Bürger sowie Ausländerinnen und Ausländer mit Niederlassungsbewilligung, die das 18. Altersjahr zurückgelegt haben. Das Stimm- und Wahlrecht kann frühestens fünf Tage nach der Hinterlegung der erforderlichen Ausweisschriften ausgeübt werden.

### **Stimmrechtsbeschwerde**

Wegen Verletzung des Stimmrechts und wegen Unregelmässigkeiten bei der Vorbereitung und Durchführung von Wahlen und Abstimmungen (sogenannte abstimmungs- und wahlrechtliche Mängel) kann gemäss § 17<sup>bis</sup> des Gemeindegesetzes in Verbindung mit § 67 ff. des Wahl- und Abstimmungsgesetzes beim Regierungsrat des Kantons Zug, Postfach, 6301 Zug, schriftlich Beschwerde geführt werden. Die Beschwerde ist innert zehn Tagen seit Entdeckung des Beschwerdeggrundes, spätestens jedoch am zehnten Tag nach der amtlichen Veröffentlichung der Ergebnisse im Amtsblatt einzureichen (§ 67 Abs. 2 Wahl- und Abstimmungsgesetz).

## Traktandum 2 **Verwaltungsbericht und Jahresrechnung 2019**

Sehr geehrte Mitbürgerinnen und Mitbürger

Für das Jahr 2019 erstatten wir Ihnen folgenden Verwaltungsbericht:

### **I. Kirchgemeindeversammlungen**

Im vergangenen Jahr fanden zwei Kirchgemeindeversammlungen statt:

#### *24. Juni 2019 (Rechnungsgemeinde)*

Die Versammlung hiess den Verwaltungsbericht sowie die Jahresrechnung für das Jahr 2018 gut, die bei einem Aufwand von CHF 9'053'147.86 und einem Ertrag von CHF 11'530'300.66 einen Ertragsüberschuss von CHF 2'477'152.80 erbrachte.

Die anwesenden Stimmberechtigten nahmen den Jahresbericht und die Rechnung 2018 der Stiftung St. Wendelin zur Kenntnis.

Die Versammlung liess sich über den Stand der Planung zur Erneuerung und Erweiterung des Pfarreiheims St. Martin orientieren.

#### *2. Dezember 2019 (Budgetgemeinde)*

Den Finanzplan 2020–2024 nahm die Versammlung zur Kenntnis.

Die Stimmberechtigten hiessen das Budget 2020 gut. Dieses sieht einen Ertrag von CHF 8'796'400.– sowie einen Aufwand von CHF 9'062'500.– vor und rechnet mit einem Aufwandüberschuss von CHF 265'600.–. Der Steuerfuss wurde wie im Vorjahr auf 8 Prozent des kantonalen Ansatzes festgesetzt, abzüglich eines Rabatts von 5 Prozent.

Die Versammlung liess sich über den Stand der Planung zur Erneuerung und Erweiterung des Pfarreiheims St. Martin orientieren.

### **II. Tätigkeit des Kirchenrates**

Der Kirchenrat trat zu 19 Sitzungen zusammen, um über die laufenden Geschäfte der Kirchgemeinde zu beraten. Dazu kamen Sitzungen in verschiedenen Kommissionen sowie weitere Besprechungen mit internen und externen Partnern.

Nachdem die Kirchgemeindeversammlung am 25. Juni 2018 das Reglement für die Familiengräber bei der Pfarrkirche St. Martin genehmigt hatte, ging der Kirchenrat daran, Musterverträge auszuarbeiten und die zurückgegebenen Familiengräber für eine Neubelegung auszu-schreiben. Erfreulicherweise zeigten verschiedene Familien Interesse an einem Familiengrab und es konnten im abgelaufenen Jahr fünf Gräber neu vergeben werden.

Somit ist gesichert, dass der kulturhistorisch wertvolle Friedhof bei der Pfarrkirche weitergeführt werden kann. Für Interessenten steht weiterhin eine Anzahl Gräber zur Verfügung.

Der Kirchenrat hat im vergangenen Herbst die Lautsprecheranlage in der Pfarrkirche St. Martin ausgetauscht. Die bestehende Anlage setzte während Gottesdiensten immer wieder aus, ohne dass trotz intensiver Nachforschung die Ursache zweifelsfrei geklärt werden konnte. Ein grösserer Störfall veranlasste den Rat schliesslich, die Lautsprecheranlage ohne weiteren Verzug zu ersetzen. Ein Austausch wäre im Budget 2020 ohnehin vorgesehen gewesen, weil das Bundesamt für Kommunikation einen Wechsel der Funkfrequenz angeordnet hatte. Die nun installierte Lautsprecheranlage funktioniert einwandfrei zur Zufriedenheit aller Gottesdienstbesucher.

Die Hauptorgel in der Pfarrkirche St. Martin hat nach fast 60 Jahren das Ende ihrer Lebensdauer erreicht. Auch mehrere Reparaturen und Revisionen können nicht verhindern, dass immer wieder Störungen und Ausfälle auftreten. Der Kirchenrat hat deshalb die Orgel- und Musikkommission unter der Leitung von Kirchenrat Anton Noser beauftragt, die Neubeschaffung einer neuen Hauptorgel an die Hand zu nehmen. Der Kommission gehören weiter an: Thomas Inglin, Kirchgemeindepräsident; Jonas Herzog, Hauptorganist; Christian Renggli, Leiter Kirchenchor; Peter Rothenfluh, Vertreter Kirchenchor; Rolf Zimmermann und Markus Grüter, Vertreter Liturgieteam; Stefan Doppmann, Kirchenschreiber, Protokoll. Zudem hat der Kirchenrat beschlossen, eine mobile Truhenorgel zu beschaffen, die im Chorraum aufgestellt werden soll. Bereits in den vergangenen Monaten hat man mit einem Mietinstrument vielfältige positive Erfahrungen gesammelt. Die Truhenorgel hat sich für verschiedene Musik-



*Mit Schwester Boriska Winiger (rechts) haben sich die Baldegger Schwestern von Baar verabschiedet.  
Bild: Sonnenberg*

und Liturgieformen als Bereicherung erwiesen. So kommt sie etwa in der Begleitung von Formationen wie Chor, Orchester und Choralschola als basso continuo zum Einsatz oder auch in der Begleitung des Gemeindegesangs bei kleineren Gottesdiensten. Da die Hauptorgel in der Bauphase während mehrerer Monate nicht zur Verfügung stehen wird, kann die Truhenorgel in dieser Zeit zur Überbrückung dienen.

Das auf fünf Jahre angelegte Projekt zur Unterstützung einer Familienberatungsstelle im Bistum Lugano ist im vergangenen Jahr ausgelaufen. Zum Abschluss hat Diözesanbischof Msgr. Valerio Lazzeri bei einem Besuch in Baar der Katholischen Kirchgemeinde Baar seinen Dank überbracht. Er habe mit den jährlich CHF 30'000.– einen lang gehegten Wunsch erfüllen und die Familienpastoral in seiner Diözese auf eine ganz neue Ebene heben können. Das sei zahlreichen Familien und unzähligen Kindern zugutegekommen. Der Kirchenrat hat beschlossen, die Tradition fortzuführen, über einen Zeitraum von fünf Jahren ein soziales oder pastorales Projekt in einem Kanton zu fördern, in welchem keine obligatorischen Kirchensteuern erhoben werden können. Nach sorgfältiger Evaluation hat sich der Kirchenrat entschieden, in den Jahren 2020 bis 2024 den Kinotreff «il est une foi» der

Landeskirche Genf mit jährlich CHF 30'000 zu unterstützen. Die Veranstaltungsreihe zeigt jeweils 20 Filme zu einem religiösen oder spirituellen Thema und vertieft danach verschiedene Aspekte in Podiumsdiskussionen und Talk-Formaten mit Erwachsenen und auch mit Schulklassen.

Mit der Heimkehr von Schwester Boriska Winiger ins Kloster Baldegg ging in Baar im Berichtsjahr eine Ära zu Ende. Während fast 100 Jahren haben die Baldegger Schwestern das Heilpädagogische Schul- und Beratungszentrum Sonnenberg aufgebaut, geführt und begleitet. In ihrer Zeit in Baar haben die Schwestern während fast vier Jahrzehnten auch das Dorf- und Pfarreleben bereichert. Nach dem Wegzug der letzten Schwester hat Diözesanbischof Felix Gmür Pfarrer Anthony Chukwu beauftragt, die Hauskapelle im «Sonnenberg» zu profanieren. Auf Vermittlung der Inländischen Mission konnte ein Grossteil des Inventars an die Hauskapelle der neu gegründeten Radiostation Radio Maria Suisse Romande in Lausanne weitergegeben werden.

Im Archivbereich konnte die Verwaltung der Kirchgemeinde die Entsäuerung des archivierten Aktenbestands weitgehend abschliessen. Für die langfristige Bewah-



*Bischof Valerio Lazzeri (links) dankt Kirchgemeindepäsident Thomas Inglin für die finanzielle Unterstützung.  
Bild: Franz Lustenberger*

zung des Aktenbestands zwischen 1830 und 1990 ist diese Behandlung unverzichtbar. Da in dieser Periode in der Papierproduktion stark säurehaltige Rohstoffe eingesetzt wurden, würden die Archivalien ohne Entsäuerung langfristig unwiederbringlich zerfallen. Zudem wurde die Restauration des historischen Bücherbestands fortgeführt.

Während des Berichtsjahres nahm der Kirchenrat zu folgenden Vernehmlassungen des Kantons Stellung:

- Zur Änderung des Datenschutzgesetzes (BGS 157.1)
- Zur Änderung des Steuergesetzes – siebtes Revisionspaket
- Zur Änderung des Einführungsgesetzes zum Bundesgesetz über die Harmonisierung der Einwohnerregister und anderer amtlicher Personenregister (EG RHG BGS 251.1)

### III. Personelles

Die Personaldelegation des Kirchenrates trat zu 21 Sitzungen zusammen, um die Personalgeschäfte der Kirchgemeinde zu beraten.

Folgende Mitarbeiterin hat im Berichtsjahr die Katholische Kirchgemeinde Baar verlassen:

- Evon Uthayakumar, Austritt: 31.01.19

Folgende Mitarbeitende haben ihre Tätigkeit bei der Katholischen Kirchgemeinde Baar aufgenommen:

- Tanja Eberle, Katechetin, Eintritt: 15.01.19
- Aurel Bojescu, Katechet, Eintritt: 01.08.19
- Ingrid Helfenstein, Katechetin, Eintritt: 01.08.19
- Olivia Zeier, Katechetin, Eintritt: 01.08.19

Der Rat dankt allen Mitarbeitenden der Pfarreien St. Martin und St. Wendelin sowie der Verwaltung der Kirchgemeinde für ihr grosses Engagement. Auch die zahlreichen freiwilligen Mitarbeitenden verdienen ein herzliches Dankeschön für ihren wertvollen Beitrag zum Leben in unseren Pfarreien.

### IV. Bauwesen

Im Planungsprozess zur Erneuerung und Erweiterung des Pfarreiheims St. Martin hat der Kirchenrat verschiedene Varianten eingehend geprüft. So befasste sich der Rat im ersten Halbjahr 2019 zeitweilig mit der Idee eines Neubaus. Um eine strategische Raumreserve zu schaffen, wurde gar noch die Erweiterung dieses Neubaus um ein zusätzliches Geschoss geprüft. Allerdings ergaben sich im Verlauf der Planung für diese Variante zusätzliche rechtliche und planerische Schwierigkeiten. Aufgrund dieser Situation kam der Kirchenrat in der Folge auf das ursprüngliche Projekt Laterne zurück, das eine Erneuerung der bestehenden Bausubstanz und den Einbau von Wohnungen im Dachgeschoss vorsah. Allerdings ergab eine Kostenberechnung, dass die Umsetzung dieses Vorhabens einen Baukredit von CHF 12,5 Mio. verlangen würde, was den Kirchenrat schliesslich zum Planungsabbruch bewog.

## V. Jahresrechnung 2019

### a) Laufende Rechnung

Wir unterbreiten Ihnen nachfolgend die Jahresrechnung für das Jahr 2019. Nach der Umstellung auf das harmonisierte Rechnungslegungsmodell HRM2 ist ein Vergleich mit dem Budget 2019 nun wieder möglich. Es ist jedoch zu berücksichtigen, dass aufgrund der Erfahrungen mit der Rechnung 2018 in der laufenden Rechnung einige Umbuchungen vorgenommen wurden. Auf vielseitigen Wunsch haben wir versucht, die Rechnung möglichst transparent und aussagekräftig zu gestalten.

Die laufende Rechnung 2019 schliesst mit einem Ertragsüberschuss von CHF 1'660'086.44 ab. Darin sind die Abschreibungen von CHF 45'100.– enthalten. Das Budget rechnete mit einem Ertragsüberschuss von CHF 59'700.–. Diese erfreuliche Verbesserung des Ergebnisses um rund CHF 1'600'000.– ist auf Mehreinnahmen im Steuerbereich von CHF 2'786'000.– und bei Entgelten und einen Transferertrag von CHF 184'000.– (Zahlungen von Versicherungen für Schadens- respektive Krankheitsfälle) zurückzuführen. Zudem sind die ordentlichen Abschreibungen auf dem Verwaltungsvermögen um CHF 63'000.– tiefer ausgefallen.

Der Personalaufwand erhöhte sich gegenüber dem Voranschlag um CHF 234'000.–. Beim Sach- und übrigen Betriebsaufwand lag der Aufwand um CHF 164'000.– höher als im Budget 2019 vorgesehen. Der Finanzaufwand fiel um CHF 64'000.– höher aus. Zudem erhöhte sich der Transferaufwand um CHF 392'000.– (innerkantonaler Steuerausgleich). Der Finanzertrag liegt CHF 15'000.– unter dem Budget 2019.

Da das Projekt für die Sanierung und den Umbau des Pfarreiheims sistiert wurde, sind ausserordentliche Abschreibungen von CHF 383'000.– und ausserordentlicher Aufwand von CHF 181'000.– angefallen.

Der im September 2019 überarbeitete Finanzplan rechnete für das Jahr 2019 mit einem Ertragsüberschuss von CHF 551'000.–. Da im 4. Quartal 2019 noch namhafte Unternehmungen für das Jahr 2018 definitiv veranlagt wurden, konnte der Ertragsüberschuss noch gesteigert werden.

Aufgrund der nachhaltig hohen Steuererträge haben wir den im vergangenen Jahr von 9% auf 8% gesenkten Steuerfuss bei zusätzlicher Gewährung eines Rabattes von 5% für das laufende Jahr beibehalten. Das ergibt einen Steuerfuss von netto 7,6%.

Die im Budget enthaltenen Beiträge an wohltätige und gemeinnützige Zwecke wurden 2019 an folgende Institutionen und Werke ausgerichtet:

## Wohltätige und gemeinnützige Zwecke/Vergabungen 2019

### Ausland (Kto. 3638.00)

Pfarreiprojekt «newTree»  
Beitrag an die Förderung der Ausbildung  
von Kindern und Bauernfamilien  
zur nachhaltigen Verbesserung  
der Lebensgrundlagen in Burkina Faso CHF 5'000.–

Mariannahiller Missionare, Altdorf  
Beitrag an die Kindertagesstätte  
in Lusaka, Sambia  
Pater Benno Hotz CHF 4'000.–

Jesuitenmission, Zürich  
Beitrag an die Bildungsprojekte  
für Flüchtlinge in Westafrika CHF 4'000.–

Medizinische Versorgung alter und  
notleidender Menschen in  
Arondizuogu, Nigeria  
Pfarrer Anthony Chukwu, Baar CHF 5'000.–

Verein Moyo Partnerschaft Baar-Kongo  
Projekte von Pfarrer Joseph Kalamba  
Mutanga, Kongo  
Katharina Küng, Baar CHF 5'000.–

Bau einer Kirche und eines  
Pfarrhauses in Sèmè Tohokpa, Benin  
Pater Ben Kintchimon, SVD CHF 5'000.–

Missionsgesellschaft St. Thomas,  
Kerala, Indien  
Beitrag an die Ausbildungskosten  
für Seminaristen  
Pater Thomas Plappallil, Knutwil CHF 5'000.–

Pfarrei San Rafael, Chiquitania, Bolivien  
Beitrag an die Anschaffung von  
Saiteninstrumenten für das Streichorchester  
(Pater Martin Schmid errichtete die Kirche  
San Rafael in den Jahren 1745–1749)  
Franziska Schmid, Baar CHF 4'000.–

Pfarrei Cristo Obrero, Arequipa, Peru  
Beitrag an den Bau eines treppenfreien  
Zugangs zum Seniorentreffpunkt  
Oswald König, Baar CHF 4'000.–

Schule in Cahuita, Costa Rica  
Beitrag an die Neueinrichtung  
des Vorschulkindergartens  
Pius Graf CHF 5'000.–

Schule Dom Valentino, barra de Gorda, Brasilien, Sr. Tseghe  
Beitrag an die Sanierung  
der Schuleinrichtungen  
Maria Oswald Rothenfluh, Neuheim CHF 4'000.–

**Total** **CHF 50'000.–**

### Inland (Kto. 3636.11)

Caritas-Markt Baar  
Beitrag an den Betrieb des Caritas-Marktes CHF 5'000.–

Verein Interkultureller Dialog im Kanton Zug  
Beitrag an Deutschkurse für Kinder,  
Frauen und Männer  
mit Migrationshintergrund CHF 4'000.–

Verein «Ein Bett für Obdachlose» Baar  
Beitrag an die Beschaffung  
von Wohnraum für Obdachlose  
Klaus Hengstler, Baar CHF 5'000.–

Kapelle Deibüel, Baar  
Beitrag an die Renovationskosten  
der St.-Antonius-Kapelle Deibüel CHF 4'000.–

Pro Infirmis Zug  
Beitrag an die Kinderbetreuung  
in Kindertagesstätten CHF 3'000.–

TIXI-TAXI ZUG  
Beitrag an den Fahrdienst für kranke  
und behinderte Menschen CHF 3'000.–

Multiple Sklerose Gesellschaft Zug  
Beitrag an Ferienlager CHF 3'000.–

Solidaritätsfonds für Mutter und Kind  
Schweiz. Kath. Frauenbund CHF 3'000.–

Verein zum Schutz misshandelter Frauen  
Beitrag an den Betrieb  
des Frauenhauses Luzern CHF 3'000.–

RomeroHaus, Luzern  
Beitrag an die Bildungsarbeit CHF 3'000.–

Stiftung St. Beat Luzern  
Beitrag an die Ausbildungskosten  
von Theologinnen und Theologen  
im Bistum Basel CHF 3'000.–

Kirchgemeinde Torre, Tessin  
Beitrag an die Sanierung  
des Glockenturms (12. Jahrhundert) CHF 3'000.–

Inländische Mission  
Beitrag an Seelsorgeprojekte  
für finanzschwache Kirchgemeinden  
in der Schweiz CHF 5'000.–

Inländische Mission  
Pfarrei Presinge, Genf  
Beitrag an die Renovation der Pfarrkirche CHF 3'000.–

**Total** CHF 50'000.–

### b) Investitionsrechnung

Die Investitionsrechnung 2019 weist eine Nettoinvestitionszunahme von rund CHF 353'000.– aus. Das Budget 2019 rechnete mit Ausgaben von CHF 400'000.–. Es resultiert ein Finanzierungsüberschuss von CHF 2'033'070.19. Das Budget 2019 rechnete mit einem Finanzierungsüberschuss von CHF 267'600.–.

### c) Bilanz

Das noch abzuschreibende Verwaltungsvermögen weist einen Bestand von CHF 885'011.– aus. Dieser ist gemäss Finanzhaushaltgesetz jährlich mit 5 % des jeweiligen Restbuchwertes abzuschreiben. Ab 2021 muss gemäss FHG linear und nicht mehr degressiv abgeschrieben werden.

Das nach der Verwendung des Ertragsüberschusses von 2018 verbliebene freie Eigenkapital beträgt per 1. Januar 2019 CHF 15'185'631.52 respektive 154 % des Steuerertrags 2019.

Die Entwicklung der verwalteten Fonds zeigen wir in einer separaten Aufstellung.

### d) Verwendung des Ertragsüberschusses 2019

Da die Jahresrechnung 2019 mit einem hohen Ertragsüberschuss von CHF 1'660'086.44 abschliesst, beantragt der Kirchenrat einen einmaligen zusätzlichen Beitrag von CHF 200'000.– für wohltätige und gemeinnützige Zwecke auszurichten. Der Kirchenrat schlägt Ihnen vor, je CHF 100'000.– für das Ausland und das Inland zu genehmigen.

Wir sehen folgende Beiträge vor:

### Wohltätige und gemeinnützige Zwecke/Ertragsüberschuss 2019

#### Ausland (Kto. 363800-121)

Pfarreiprojekt  
Beitrag an die Förderung von Kindern  
und Bauernfamilien zur nachhaltigen  
Verbesserung der Lebensgrundlagen  
in Burkina Faso CHF 15'000.–

Medizinische Versorgung alter und  
notleidender Menschen in  
Arondizuogu, Nigeria  
Pfarrer Anthony Chukwu, Baar CHF 7'000.–

Beitrag an den Kirchenbau  
in Sèmè Tohopka, Benin  
Pater Ben Kintchimon, SVD, CHF 5'000.–

Beitrag an das Bistum Bettiah,  
Bundesstaat Bihar, Indien,  
für die Seelsorgearbeit im Bistum  
Pater Sampath, Aushilfe in der Pfarrei Baar CHF 6'000.–

Verein Moyo, Partnerschaft Baar-Kongo  
Beitrag an die Projekte  
von Pfarrer Joseph Kalamba, Kongo CHF 5'000.–

Kolping Baar  
Beitrag an den Kolping Rumänien für  
den Bau einer Unterkunft mit  
verschiedenen Lehrbetrieben in Temeswar  
Christoph Pfister CHF 6'000.–

Pro Umanitas  
Beitrag an den Betrieb und den Ausbau  
von Kindertagesstätten in Moldawien  
Pater Erwin Benz, Baar CHF 5'000.–

Pfarrei Zupni ured Sr. Jeronima,  
Zagreb, Kroatien  
Beitrag an die Pfarreiseelsorge  
Andreas Weber, Baar CHF 3'000.–

Projekt des Hilfswerks PEDER im Kongo  
Beitrag an die Begleitung und  
Ausbildung von Strassenmädchen  
Silvan Romer, Baar CHF 5'000.–

Stern der Hoffnung  
Beitrag an die Betreuung von HIV-positiven  
Menschen in Benin und Brasilien  
Rosmarie Rütschi, Baar CHF 5'000.–

Fastenopfer  
Dringende Auslandhilfe CHF 10'000.–

Fundación Para Los Indígenas, Ecuador  
Beitrag an den Bau und den Betrieb  
von Kindertagesstätten  
Peter Hobi, Steinhausen CHF 5'000.–

Verein Amani Kwenu  
Projekte von Père Roger, Priester in Bukavu,  
Kongo, für die berufliche Ausbildung, Bau  
einer Trinkwasserleitung, Ernährung usw.  
Hans Werner Gisler, Baar CHF 5'000.–

Kolping Schweiz Beitrag an das Mutter-Kind-Haus in Cochabamba, Bolivien	CHF 6'000.–	Solidaritätsfonds für Mutter und Kind Schweiz. Kath. Frauenbund	CHF 5'000.–
Miva Beitrag an den Kauf eines Fahrzeuges für die Bevölkerung in sehr abgelegenen Gebieten Kenias	CHF 6'000.–	Verein espoir Begleitung von Pflegekindern und deren Pflegefamilien	CHF 4'000.–
Ärzte ohne Grenzen Beitrag an die medizinische Hilfe im Jemen	CHF 6'000.–	Agenda Avenir Armutsbekämpfung bei Kindern und Jugendlichen in der Schweiz Markus Gander	CHF 4'000.–
<b>Total</b>	<b><u>CHF 100'000.–</u></b>	Tel. 143, Zentralschweiz Beitrag an die Aufwendungen der Dargebotenen Hand	CHF 4'000.–
<b>Inland</b> (Kto. 363611.121)		Stiftung St. Beat, Luzern Beitrag an die Ausbildung von Theologinnen und Theologen	CHF 5'000.–
Caritas-Markt Baar Beitrag an den Betrieb des Caritas-Marktes	CHF 10'000.–	Kath. Kirchgemeinde Romoos, Luzern Beitrag an die Sanierung und Umnutzung des Pfarrhauses	CHF 10'000.–
Benevol Zug Beitrag an die Förderung von Freiwilligenarbeit im Kanton Zug	CHF 5'000.–	Inländische Mission Beitrag an die Pfarrei St. Klemens in Bex VD für die Neugestaltung des liturgischen Raumes	CHF 5'000.–
Pro Arbeit Zug Beitrag an die Unterstützung von Stellensuchenden	CHF 5'000.–	Inländische Mission Beitrag an finanzschwache Pfarreien und Kirchgemeinden in der Schweiz	CHF 10'000.–
Winterhilfe Zug Unterstützung von Einzelpersonen und Familien (Corona-Betroffene)	CHF 10'000.–	<b>Total</b>	<b><u>CHF 100'000.–</u></b>
Punkto Eltern, Kinder und Jugendliche, Baar Beiträge an die Erziehungsberatung, Begleitung von Kindern und Jugendlichen, Gassenarbeit	CHF 5'000.–	<b>Der Kirchenrat beantragt Ihnen folgende Gewinnverwendung:</b>	
Vereinigung insieme Cerebral Zug Beitrag an die Betreuung und Freizeitaktivitäten von behinderten Kindern	CHF 4'000.–	Ertragsüberschuss 2019	CHF 1'660'086.44
Verein «Ein Bett für Obdachlose» Beitrag an das betreute Wohnen für Obdachlose Klaus Hengstler, Baar	CHF 6'000.–	Zusätzliche Abschreibungen Verwaltungsvermögen: 1404.04 St.-Thomas-Zentrum Inwil	CHF 175'000.00
Familienhilfe Zug Beitrag an die Unterstützung von Familien	CHF 4'000.–	Zusätzliche Vergabungen an wohltätige und gemeinnützige Zwecke:	
Mütterhilfe Zug Beitrag an die Leistungen des Zuger Frauenbundes an alleinerziehende Mütter	CHF 4'000.–	2000.00 Inland	CHF 100'000.00
		2000.00 Ausland	CHF 100'000.00
		2999.00 Zuweisung an freie Reserven	CHF 1'285'086.44
		<b>Total Ertragsüberschuss 2019</b>	<b><u>CHF 1'660'086.44</u></b>



# Bericht und Antrag der Rechnungsprüfungskommission

## an die Kirchgemeindeversammlung der Katholischen Kirchgemeinde Baar über die Prüfung der Jahresrechnung 2019

Sehr geehrte Mitbürgerinnen und Mitbürger

Gemäss § 94 Abs.1 des Gemeindegesetzes hat die Rechnungsprüfungskommission die Aufgabe, die Rechnungsführung der Katholischen Kirchgemeinde zu prüfen. In dieser Funktion haben wir die nach dem harmonisierten Rechnungslegungsmodell HRM2 geführte Jahresrechnung und die Buchführung der Katholischen Kirchgemeinde Baar für das am 31. Dezember 2019 abgeschlossene Geschäftsjahr auf ihre Rechtmässigkeit geprüft.

### **Verantwortung des Kirchenrates**

Der Kirchenrat ist für die Aufstellung der Jahresrechnung in Übereinstimmung mit den gesetzlichen Vorschriften und den Reglementen verantwortlich. Diese Verantwortung beinhaltet die Auswahl und die Anwendung sachgemässer Rechnungslegungsmethoden sowie die Vornahme angemessener Schätzungen.

### **Verantwortung der Rechnungsprüfungskommission**

Unsere Verantwortung ist es, aufgrund unserer Prüfung ein Prüfungsurteil über die Jahresrechnung abzugeben. Wir haben unsere Prüfung in Übereinstimmung mit dem Gesetz und den geltenden Prüfungsstandards vorgenommen. Nach diesen Standards haben wir die Prüfung so zu planen und durchzuführen, dass wir hinreichende Sicherheit gewinnen, ob die Jahresrechnung frei von wesentlichen falschen Angaben ist. Die Prüfung umfasst zudem die Beurteilung der Angemessenheit der angewandten Rechnungslegungsmethoden, der Plausibilität der vorgenommenen Schätzungen sowie eine Würdigung der

Gesamtdarstellung der Jahresrechnung. Wir sind der Auffassung, dass die von uns erlangten Prüfungsnachweise eine ausreichende und angemessene Grundlage für unser Prüfungsurteil bilden.

### **Prüfungsurteil**

Nach unserer Beurteilung entspricht die Rechnungsführung und die Jahresrechnung für das am 31.12.2019 abgeschlossene Geschäftsjahr sowie der Antrag des Kirchenrates über die Verwendung des Ertragsüberschusses dem Gesetz und den Reglementen.

### **Wir stellen Ihnen folgende Anträge:**

1. Die vorliegende Jahresrechnung sei zu genehmigen und dem Kirchenrat sei Entlastung zu erteilen.
2. Dem Antrag des Kirchenrates über die Verwendung des Ertragsüberschusses von CHF 1'660'086.44 sei zuzustimmen.

Baar, 22. April 2020

### **Die Rechnungsprüfungskommission**

Marcel Meyer, Präsident  
Ruth Brunschweiler-Durrer  
Cornelia Süss  
Urs Langenegger

# Alle Institutionen

Abk. VV = Verwaltungsvermögen  
 FV = Finanzvermögen

Nr.	Bezeichnung	Rechnung 2019	Budget 2019	Rechnung 2018
<b>Erfolgsrechnung</b>		<b>1'660'086.44</b>	<b>59'700.00</b>	<b>2'477'152.80</b>
<b>3</b>	<b>Aufwand</b>	<b>-9'764'064.99</b>	<b>-8'409'500.00</b>	<b>-9'053'147.86</b>
<b>30</b>	<b>Personalaufwand</b>	<b>-3'813'319.67</b>	<b>-3'579'100.00</b>	<b>-3'639'690.84</b>
3000.00	Löhne Kirchenrat	-172'467.10	-173'000.00	-155'466.00
3000.02	Löhne übrige Kommissionen	-17'341.85	-50'000.00	-35'388.40
3000.11	Grundgehälter Rechnungsprüfungskommission	-4'323.95	-5'200.00	-5'212.65
3010.00	Löhne Seelsorge	-646'642.20	-577'500.00	-637'239.50
3010.01	Löhne Aushilfen	-79'042.45	-91'300.00	-45'980.20
3010.02	Löhne Sekretariat, Sozial- und Jugendarbeit	-475'442.80	-478'200.00	-441'463.50
3010.03	Löhne Sakristane und Stellvertreter	-156'712.95	-172'800.00	-157'913.90
3010.04	Löhne Reinigung	-42'121.00	-25'500.00	-45'539.45
3010.05	Löhne Hauswartung	-342'687.20	-321'900.00	-347'452.60
3010.06	Übrige Löhne	-7'254.05	-6'200.00	-6'258.75
3010.07	Löhne Organisten und Chorleiter	-262'356.16	-235'700.00	-227'682.56
3010.08	Löhne Verwaltung	-283'089.00	-269'100.00	-281'037.65
3010.09	Löhne Instrumentalisten	-13'875.20	-6'000.00	-11'111.00
3020.00	Löhne Katechese	-617'414.60	-523'700.00	-579'807.50
3041.00	Familienzulage	-10'662.05	-7'800.00	-10'423.20
3050.00	AG-Beiträge AHV, IV, EO, ALV, VK	-175'376.95	-154'500.00	-169'661.35
3052.00	AG-Beiträge Pensionskassen	-325'692.85	-297'400.00	-305'459.60
3053.00	AG-Beiträge Unfallversicherungen	-23'574.00	-22'500.00	-22'906.85
3054.00	AG-Beiträge Familienausgleichskasse	-47'682.80	-41'400.00	-46'242.60
3055.00	AG-Beiträge Krankentaggeldversicherungen	-23'643.25	-23'000.00	-17'568.80
3090.00	Aus- und Weiterbildung des Personals	-29'533.35	-15'600.00	-21'386.95
3091.00	Personalwerbung	-1'301.55	0.00	-3'464.40
3091.01	Inserate VV	-452.35	0.00	0.00
3099.00	Übriger Personalaufwand	-42'145.25	-66'400.00	-47'461.13
3099.01	Reka-Reisechecks	-4'898.21	-5'200.00	-4'865.00
3099.02	Verabschiedungen/Jubiläum	-7'586.55	-9'200.00	-12'697.30
<b>31</b>	<b>Sach- und übriger Betriebsaufwand</b>	<b>-1'132'961.44</b>	<b>-969'800.00</b>	<b>-1'199'788.26</b>
3100.00	Büromaterial	-11'186.38	-15'700.00	-13'052.67
3101.00	Betriebs- und Verbrauchsmaterial	-10'223.04	-10'700.00	-12'095.95
3101.01	Notenmaterial	-1'507.35	-1'500.00	-2'671.51
3101.02	Kirchenbedürfnisse	-24'956.83	-29'500.00	-22'538.43
3101.03	Blumenschmuck	-16'048.00	-16'300.00	-14'841.20
3102.00	Drucksachen, Publikationen	-113'321.26	-118'200.00	-116'716.43
3102.01	Pfarreiblatt	-33'325.00	-30'100.00	-29'750.00
3103.00	Fachliteratur, Zeitschriften	-17'234.89	-13'900.00	-14'160.94
3104.00	Lehrmittel	-2'649.60	-7'300.00	-2'048.41
3106.00	Medizinisches Material	0.00	0.00	-167.80
3109.00	Übriger Material- und Warenaufwand	-4'712.34	-4'600.00	-2'352.95
3109.01	Sozialdienst	-10'891.05	-12'000.00	-11'659.20
3109.03	Firmung	-7'315.34	-12'000.00	-11'973.75
3109.06	Familiengottesdienste	-5'376.20	-3'800.00	-6'258.59
3109.07	Erstkommunion	-6'085.59	-13'700.00	-10'188.80
3110.00	Büromöbel und -geräte	-13'094.00	-1'000.00	-7'633.15
3111.00	Maschinen, Geräte, Fahrzeuge	-68'447.75	-1'300.00	-16'767.60
3112.00	Anschaffung Kleider, Wäsche, Vorhänge	-10'186.55	-3'000.00	-8'132.16
3112.01	Anschaffung Paramente/Erstkommunionkleider	0.00	0.00	-3'115.40
3113.00	Anschaffung Hardware	-7'032.00	-1'000.00	-1'294.75
3118.00	Lizenzen	-1'300.50	-1'000.00	-1'180.75
3119.00	Übrige nicht aktivierbare Anlagen	-30'800.31	-35'800.00	-24'716.43
3120.00	Ver- und Entsorgung Liegenschaften VV	-1'458.32	-2'700.00	-1'120.05

Nr.	Bezeichnung	Rechnung 2019	Budget 2019	Rechnung 2018
3120.01	Energie, Wasser, Abwasser	-77'792.78	-84'800.00	-89'389.45
3130.00	Dienstleistungen Dritter	-69'104.70	-52'400.00	-72'366.20
3130.01	Telefonkosten	-14'046.75	-10'200.00	-13'748.10
3130.02	Portospesen	-69'283.86	-69'600.00	-68'040.22
3130.03	TV-Abo VV	-3'278.60	-4'000.00	-5'080.15
3130.04	Kirchenmusik	-54'642.65	-44'500.00	-63'253.85
3130.05	Kaminfeger VV	-1'677.40	-2'400.00	-1'807.15
3130.06	Diverses für Ministranten	-273.00	0.00	0.00
3130.10	Mitgliederbeiträge	-3'905.00	-3'700.00	-3'725.00
3131.00	Planungen und Projektierungen Dritter	0.00	0.00	-71'424.75
3132.00	Honorare externer Berater, Gutachter, Fachexperten	-21'037.20	-5'700.00	-12'686.90
3133.00	Informatik-Nutzungsaufwand	-6'913.90	-6'900.00	-7'176.50
3134.00	Sachversicherungsprämien	-53'735.20	-51'900.00	-54'064.40
3137.00	Steuern und Abgaben	-4'567.70	-1'200.00	-4'047.70
3138.00	Kurse, Prüfungen und Beratungen	-75.00	-3'000.00	-1'514.90
3140.00	Unterhalt Grundstücke	-28'879.60	-17'300.00	-17'239.85
3143.00	Unterhalt übrige Tiefbauten	-24.50	0.00	-63.40
3144.00	Unterhalt Hochbauten, Gebäude	-68'655.30	-41'600.00	-129'856.21
3149.00	Unterhalt übrige Sachanlagen	-11'291.60	-30'500.00	-9'212.50
3150.00	Unterhalt Büromöbel und -geräte	-1'776.20	0.00	-301.85
3151.00	Unterhalt Maschinen, Geräte, Fahrzeuge	-66'188.30	-52'000.00	-86'476.95
3153.00	Unterhalt Hardware	-11'349.60	-10'700.00	-10'521.70
3158.00	Unterhalt Software	-43'087.86	-27'200.00	-17'999.15
3159.00	Unterhalt übrige mobile Anlagen	-819.50	0.00	0.00
3160.00	Miete und Pacht Liegenschaften	-17'178.00	-17'100.00	-17'248.00
3169.00	Übrige Mieten und Benützungskosten	-600.00	-1'000.00	0.00
3161.00	Mieten, Benützungskosten Anlagen	-6'332.79	-6'400.00	-5'746.21
3170.00	Reisekosten und Spesen	-21'212.75	-24'300.00	-25'410.55
3170.01	Pfarreirat	-1'918.75	-1'000.00	-1'284.60
3170.02	Erwachsenenbildung	-7'644.35	-8'100.00	-3'231.65
3170.03	Pfarreiapéros	-4'747.30	0.00	-4'612.50
3171.00	Exkursionen, Schulreisen und Lager	-31'737.00	-37'200.00	-28'093.50
3181.00	Tatsächliche Forderungsverluste natürliche Personen	1'267.85	0.00	172.05
3181.01	Tatsächliche Forderungsverluste juristische Personen	-13'645.95	0.00	-15'917.00
3199.00	Übriger Betriebsaufwand	-19'653.90	-20'000.00	-23'982.50
<b>33</b>	<b>Abschreibungen Verwaltungsvermögen</b>	<b>-427'828.55</b>	<b>-107'900.00</b>	<b>-76'898.00</b>
3300.00	Planmässige Abschreibung Sachanlagen	-45'100.00	-107'900.00	-76'898.00
3301.00	Ausserplanmässige Abschreibungen Sachanlagen	-382'728.55	0.00	0.00
<b>34</b>	<b>Finanzaufwand</b>	<b>-472'858.20</b>	<b>-408'500.00</b>	<b>-911'624.13</b>
3406.00	Verzinsung langfristige Finanzverbindlichkeiten	-41'636.10	-43'400.00	-44'750.00
3406.01	Verzinsung langfristige Finanzverbindlichkeiten VV	-43'200.00	-43'800.00	-43'350.00
3409.00	Übrige Passivzinsen (interne Verzinsung Fonds)	-2'618.95	-2'700.00	-2'636.55
3430.00	Baulicher Unterhalt Liegenschaften FV	-126'159.13	-68'000.00	-105'834.25
3431.00	Nicht baulicher Unterhalt Liegenschaften FV	-80'433.09	-57'200.00	-73'953.40
3431.01	Reinigungsmaterial FV	-1'134.40	-1'800.00	-49.30
3439.00	Übriger Liegenschaftenaufwand FV	-41'095.00	-60'300.00	-58'656.70
3439.01	Energie, Wasser, Abwasser FV	-67'124.70	-65'400.00	-57'758.42
3439.03	TV-Abo FV	-6'070.75	-8'100.00	-6'736.08
3439.04	Inserate FV	-3'162.00	0.00	0.00
3439.05	Kaminfeger FV	-1'479.20	-2'800.00	-1'506.15
3441.00	Wertberichtigung Sachanlagen FV	0.00	0.00	-461'207.73
3499.00	Übriger Finanzaufwand	-58'744.88	-55'000.00	-55'185.55
<b>36</b>	<b>Transferaufwand</b>	<b>-3'236'383.90</b>	<b>-2'844'200.00</b>	<b>-3'225'146.63</b>
3611.00	Entschädigungen an Kantone und Konkordate	-371.60	-1'000.00	-542.90

Nr.	Bezeichnung	Rechnung 2019	Budget 2019	Rechnung 2018
3611.01	Obligatorischer Beitrag an VKKZ	-937'103.00	-953'000.00	-835'592.00
3611.02	Freiwillige Beiträge VKKZ	0.00	0.00	-33'416.00
3611.03	Beitrag an Geschäftsstelle VKKZ	-82'461.00	-82'500.00	-75'466.00
3611.04	Beitrag kantonaler Steuerausgleich	-1'916'099.35	-1'506'800.00	-1'984'239.53
3612.01	Pastoralraum	-4'514.10	-3'600.00	-3'432.55
3636.00	Beitrag Kirchenchor	-22'000.00	-22'000.00	-17'000.00
3636.01	Beitrag Familienhilfe Zug, Verein Frohes Alter	-20'000.00	-20'000.00	-20'000.00
3636.02	Beitrag Gesang und Musikgruppen	-6'800.00	-6'800.00	-8'000.00
3636.03	Beitrag Kindertagesstätte KiBiZ	-6'000.00	-6'000.00	-6'000.00
3636.04	Beitrag Senioren	-29'642.85	-27'800.00	-28'930.95
3636.05	Beitrag Verein Zuger Jugendtreffpunkt	-4'000.00	-4'000.00	-4'000.00
3636.08	Beitrag Projekt Tessin	-30'000.00	-30'000.00	-30'000.00
3636.10	Beiträge Diverse Institutionen	-60'659.00	-59'000.00	-59'648.70
3636.11	Beiträge Wohltätige Zwecke Inland	-50'000.00	-50'000.00	-50'000.00
3636.12	Beiträge Ferienlager externe	-16'733.00	-21'700.00	-18'878.00
3638.00	Beiträge Wohltätige Zwecke Ausland	-50'000.00	-50'000.00	-50'000.00
<b>38</b>	<b>Ausserordentlicher Aufwand</b>	<b>-680'713.23</b>	<b>-500'000.00</b>	<b>0.00</b>
3810.00	Vorfinanzierung Erneuerung Pfarreiheim St. Martin	-500'000.00	-500'000.00	0.00
3810.01	Ausserordentlicher Betriebsaufwand	-180'713.23	0.00	0.00
<b>4</b>	<b>Ertrag</b>	<b>11'424'151.43</b>	<b>8'469'200.00</b>	<b>11'530'300.66</b>
<b>40</b>	<b>Fiskalertrag</b>	<b>9'861'116.85</b>	<b>7'075'000.00</b>	<b>9'998'031.40</b>
4000.00	Einkommenssteuern natürliche Personen	1'760'174.85	1'620'000.00	1'685'487.50
4000.01	Einkommenssteuern natürliche Personen früherer Jahre	307'725.75	80'000.00	251'536.05
4001.00	Vermögenssteuern natürliche Personen	444'043.10	385'000.00	425'699.80
4001.01	Vermögenssteuern natürliche Personen früherer Jahre	79'986.15	30'000.00	108'379.60
4009.00	Übrige direkte Steuern natürliche Personen	207'048.70	50'000.00	212'490.50
4010.00	Gewinnsteuern juristische Personen	5'978'121.00	4'300'000.00	5'717'346.00
4010.01	Gewinnsteuern juristische Personen früherer Jahre	181'099.80	50'000.00	769'750.95
4011.00	Kapitalsteuern juristische Personen	885'008.20	550'000.00	805'660.60
4011.01	Kapitalsteuern juristische Personen früherer Jahre	17'909.30	10'000.00	21'680.40
<b>42</b>	<b>Entgelte</b>	<b>275'488.33</b>	<b>92'500.00</b>	<b>196'280.71</b>
4240.00	Benützungsgebühren und Dienstleistungen	29'403.10	22'200.00	19'981.05
4250.00	Verkäufe	596.70	0.00	385.00
4260.00	Rückerstattungen und Kostenbeteiligungen Dritter	245'488.53	70'300.00	175'914.66
<b>44</b>	<b>Finanzertrag</b>	<b>1'284'097.60</b>	<b>1'299'700.00</b>	<b>1'312'116.60</b>
4401.00	Zinsen Forderungen und Kontokorrente	-2'306.65	100.00	178.20
4407.00	Zinsen langfristige Finanzanlagen	5'382.00	3'100.00	3'090.00
4430.00	Pacht- und Mietzinse Liegenschaften FV	968'241.35	978'600.00	983'789.80
4439.00	Übriger Liegenschaftenertrag FV	126'508.55	135'300.00	132'385.35
4470.00	Pacht- und Mietzinse Liegenschaften VV	144'388.00	143'900.00	149'878.00
4471.00	Vergütung Dienstwohnungen VV	18'000.00	18'000.00	18'000.00
4472.00	Vergütung für Benützungen von Liegenschaften VV	5'950.00	3'000.00	4'655.00
4479.00	Übrige Erträge Liegenschaften VV	17'934.35	17'700.00	20'140.25
<b>46</b>	<b>Transferertrag</b>	<b>3'448.65</b>	<b>2'000.00</b>	<b>3'917.85</b>
4699.00	Rückverteilungen aus CO <sub>2</sub> -Abgabe	3'448.65	2'000.00	3'917.85
<b>48</b>	<b>Ausserordentlicher Ertrag</b>	<b>0.00</b>	<b>0.00</b>	<b>19'954.10</b>
4841.00	Buchmässiger ausserordentlicher Finanzertrag	0.00	0.00	19'954.10
	<b>Gesamtergebnis</b>	<b>1'660'086.44</b>	<b>59'700.00</b>	<b>2'477'152.80</b>

# Abweichungsbegründungen Rechnung 2019 zu Budget 2019

## Alle Institutionen

Konto-Nr.	Rechnung 2019	Budget 2019	Begründung
3000.02	17'341.85	50'000.00	weniger Baukommissionssitzungen
3010.00	646'642.20	577'500.00	Pensenerhöhungen
3010.03	156'712.95	172'800.00	siehe Konto 3010.05
3010.04	42'121.00	25'500.00	Neuanstellung
3010.05	342'687.20	321'900.00	zusätzliche Einsätze respektive Umbuchungen
3010.07	262'356.16	235'700.00	Pensenerhöhung
3010.09	13'875.20	6'000.00	mehr Einsätze
3020.00	605'814.60	523'700.00	diverse Pensenerhöhungen und mehr Aushilfen
3090.00	29'533.35	15'600.00	zusätzliche Weiterbildungen
3099.00	42'145.25	54'800.00	Optimierung interne Anlässe
3109.03	7'315.34	12'000.00	Personalwechsel bei der Firmgruppe
3109.07	6'085.59	13'700.00	Personalwechsel bei der Erstkommuniongruppe
3110.00	13'094.00	1'000.00	neue Büromöbel
3111.00	68'447.75	1'300.00	Anschaffung Lautsprecher St. Martin, Ersatz Küchengeräte St. Wendelin
3112.00	10'186.55	3'000.00	neue Plisse-Vorhänge, Pulttuch mit Klettverschluss
3113.00	6'115.35	1'000.00	neue Bildschirme
3130.00	69'104.70	52'400.00	Entsäuerung Dokumente Archiv
3132.00	21'037.20	5'700.00	verschiedene Beratungen
3140.00	28'879.60	17'300.00	mehr Pflege und Bewässerung Thuja
3144.00	68'655.30	41'600.00	Mehrkosten Garagentor Pfarrhaus
3149.00	11'291.60	30'500.00	geringerer betrieblicher Unterhalt
3151.00	66'188.30	52'000.00	höhere Kosten bei diversem Unterhalt
3158.00	43'087.86	27'200.00	mehr Dienstleistungen EDV
3170.03	4'747.30	-	Es wurde nichts budgetiert
3301.00	382'728.55	-	Ausserordentliche Abschreibung Pfarreiheim (Projekt wurde aus Kostengründen sistiert)
3430.00	126'159.13	68'000.00	Bodensanierung baulicher Unterhalt Portugiesentreff
3431.00	80'433.09	57'200.00	diverse Haushaltsgeräte ersetzt
3439.00	41'095.00	60'300.00	guter Zustand der Liegenschaften
3611.04	1'916'099.35	1'506'800.00	Zahlung erhöht sich im Verhältnis zum Steuerertrag jur. Personen
3636.12	16'733.00	21'700.00	weniger Teilnehmer Pfadilager
3810.01	180'713.23	-	Ausserordentlicher Aufwand Pfarreiheim (Schlussrechnungen 2020 eingetroffen und bezahlt)
4240.00	29'403.10	22'200.00	Vermietung Parkplätze an Dritte
4260.00	245'488.53	70'300.00	verschiedene Rückerstattungen von Versicherungen
4430.00	968'241.35	978'600.00	Wohnungsleerstand Liegenschaft Adler
4439.00	127'769.45	135'300.00	Wohnungsleerstand Liegenschaft Adler

# Pfarrei St. Martin

Nr.	Bezeichnung	Rechnung 2019	Budget 2019	Rechnung 2018
<b>Erfolgsrechnung</b>		<b>-4'287'423.76</b>	<b>-3'628'100.00</b>	<b>-3'127'165.49</b>
<b>3</b>	<b>Aufwand</b>	<b>-4'654'564.81</b>	<b>-3'821'500.00</b>	<b>-3'421'493.12</b>
<b>30</b>	<b>Personalaufwand</b>	<b>-2'665'708.61</b>	<b>-2'439'300.00</b>	<b>-2'506'739.56</b>
3010	Löhne Verwaltungs- und Betriebspersonal	-1'610'631.75	-1'495'900.00	-1'503'881.55
3020	Löhne der Lehrkräfte	-546'808.45	-473'200.00	-523'173.85
3041	Familienzulagen	-7'801.85	-5'000.00	-7'563.00
3050	AG-Beiträge AHV, IV, EO, ALV, Verwaltungskosten	-125'004.30	-116'200.00	-122'544.30
3052	AG-Beiträge Pensionskassen	-249'904.00	-225'300.00	-231'539.05
3053	AG-Beiträge Unfallversicherungen	-17'227.45	-16'800.00	-15'948.75
3054	AG-Beiträge Familienausgleichskasse	-33'929.55	-31'300.00	-33'397.00
3055	AG-Beiträge Krankentaggeldversicherungen	-17'134.65	-17'100.00	-11'102.45
3090	Aus- und Weiterbildung des Personals	-25'043.15	-15'100.00	-18'160.85
3091	Personalwerbung	-1'753.90	0.00	-3'464.40
3099	Übriger Personalaufwand	-30'469.56	-43'400.00	-35'964.36
<b>31</b>	<b>Sach- und übriger Betriebsaufwand</b>	<b>-854'128.77</b>	<b>-749'500.00</b>	<b>-812'211.86</b>
3100	Büromaterial	-8'700.98	-13'000.00	-9'176.27
3101	Betriebs-, Verbrauchsmaterial	-44'376.16	-39'000.00	-40'713.24
3102	Drucksachen, Publikationen	-130'218.26	-130'500.00	-128'004.03
3103	Fachliteratur, Zeitschriften	-15'751.49	-13'200.00	-13'228.99
3104	Lehrmittel	-2'649.60	-7'300.00	-1'784.41
3105	Lebensmittel	0.00	-2'000.00	-348.75
3109	Übriger Material- und Warenaufwand	-32'402.97	-44'100.00	-40'539.89
3110	Anschaffung Büromaterial, Büromaschinen und -geräte	-13'094.00	-1'000.00	-6'912.05
3111	Anschaffung Apparate, Maschinen, Geräte, Fahrz., Werkz.	-61'424.50	-1'300.00	-15'081.55
3112	Anschaffung Kleider, Wäsche, Vorhänge	-10'186.55	-3'000.00	-7'704.86
3113	Anschaffung Hardware	-1'061.50	-1'000.00	-1'294.75
3118	Lizenzen	-870.20	-1'000.00	-1'009.35
3119	Übrige nicht aktivierbare Anlagen	-22'494.61	-33'100.00	-22'217.13
3120	Energie, Wasser, Entsorgung	-63'714.90	-69'900.00	-63'403.50
3130	Dienstleistungen Dritter	-134'771.99	-123'100.00	-150'671.65
3131	Planungen und Projektierungen Dritter	0.00	0.00	-41'268.75
3132	Honorare externer Berater, Gutachter, Fachexperten	-9'846.40	0.00	0.00
3133	Informatik-Nutzungsaufwand	-15.50	-100.00	-53.20
3134	Sachversicherungsprämien	-44'210.00	-42'500.00	-44'000.19
3137	Steuern und Abgaben	-1'752.65	-1'200.00	-1'727.50
3138	Kurse, Prüfungen und Beratungen	-75.00	-3'000.00	-1'412.60
3140	Unterhalt Grundstücke	-20'947.25	-15'300.00	-16'437.40
3143	Unterhalt übrige Tiefbauten	-24.50	0.00	0.00
3144	Unterhalt Hochbauten, Gebäude	-64'135.85	-39'300.00	-73'662.11
3149	Unterhalt übrige Sachanlagen	-5'212.95	-24'500.00	-6'049.15
3150	Unterhalt Büromobiliar, Büromaschinen und -geräte	-1'776.20	0.00	-301.85
3151	Unterhalt Apparate, Masch., Geräte, Fahrz., Werkz.	-58'217.15	-39'400.00	-43'707.40
3153	Unterhalt Hardware	-8'401.05	-7'500.00	-7'867.15
3158	Unterhalt Software	-24'946.39	-14'900.00	-9'087.87
3160	Miete und Pacht Liegenschaften	-5'100.00	-5'600.00	-4'620.00
3161	Mieten Benützungskosten Anlagen	-3'618.72	-3'600.00	-3'618.72
3170	Reisekosten und Spesen	-23'102.95	-21'900.00	-18'719.10
3171	Exkursionen, Schulreisen und Lager	-29'737.00	-35'200.00	-26'093.50
3199	Übriger Betriebsaufwand	-11'291.50	-13'000.00	-11'494.95
<b>33</b>	<b>Abschreibungen Verwaltungsvermögen</b>	<b>-427'828.55</b>	<b>-107'900.00</b>	<b>-76'899.00</b>
3300	Planmässige Abschreibungen Sachanlagen	-45'100.00	-107'900.00	-76'899.00
3301	Ausserplanmässige Abschreibungen Sachanlagen	-382'728.55	0.00	0.00

Nr.	Bezeichnung	Rechnung 2019	Budget 2019	Rechnung 2018
<b>34</b>	<b>Finanzaufwand</b>	<b>-171.20</b>	<b>0.00</b>	<b>-168.85</b>
3430	Baulicher Unterhalt Liegenschaften FV	-171.20	0.00	0.00
3431	Nicht baulicher Unterhalt Liegenschaften FV	0.00	0.00	-33.85
3439	Übriger Liegenschaftsaufwand FV	0.00	0.00	-135.00
<b>36</b>	<b>Transferaufwand</b>	<b>-26'014.45</b>	<b>-24'800.00</b>	<b>-25'473.85</b>
3611	Entschädigung Kantone und Konkordate	-371.60	-1'000.00	-542.90
3636	Beiträge private Organisationen ohne Erwerbszweck	-25'642.85	-23'800.00	-24'930.95
<b>38</b>	<b>Ausserordentlicher Aufwand</b>	<b>-680'713.23</b>	<b>-500'000.00</b>	<b>0.00</b>
3810	Vorfinanzierung Erneuerung Pfarreiheim St. Martin (vgl S. 12)	-500'000.00	-500'000.00	0.00
3810	Ausserordentlicher Betriebsaufwand	-180'713.23	0.00	0.00
<b>4</b>	<b>Ertrag</b>	<b>367'141.05</b>	<b>193'400.00</b>	<b>294'327.63</b>
<b>42</b>	<b>Entgelte</b>	<b>227'048.70</b>	<b>55'900.00</b>	<b>147'825.73</b>
4240	Benützungsgebühren und Dienstleistungen	28'083.10	22'200.00	19'981.05
4250	Verkäufe	596.70	0.00	385.00
4260	Rückerstattungen und Kostenbeteiligung Dritter	198'368.90	33'700.00	127'459.68
<b>44</b>	<b>Finanzertrag</b>	<b>140'092.35</b>	<b>137'500.00</b>	<b>146'501.90</b>
4470	Pacht- und Mietzinse Liegenschaften VV	104'008.00	104'200.00	109'498.00
4471	Vergütung Dienstwohnungen VV	18'000.00	18'000.00	18'000.00
4472	Vergütung für Benützung Liegenschaften VV	5'550.00	3'000.00	4'295.00
4479	Übrige Erträge Liegenschaften VV	12'534.35	12'300.00	14'708.90
	<b>Gesamtergebnis</b>	<b>-4'287'423.76</b>	<b>-3'628'100.00</b>	<b>-3'127'165.49</b>

# Pfarrei St. Wendelin

Nr.	Bezeichnung	Rechnung 2019	Budget 2019	Rechnung 2018
<b>Erfolgsrechnung</b>		<b>-393'073.38</b>	<b>-358'100.00</b>	<b>-449'692.63</b>
<b>3</b>	<b>Aufwand</b>	<b>-478'223.18</b>	<b>-439'800.00</b>	<b>-543'370.11</b>
<b>30</b>	<b>Personalaufwand</b>	<b>-356'775.41</b>	<b>-334'100.00</b>	<b>-347'249.15</b>
3010	Löhne Verwaltungs- und Betriebspersonal	-251'916.01	-245'100.00	-248'081.45
3020	Löhne der Lehrkräfte	-59'006.15	-50'500.00	-56'633.65
3050	AG-Beiträge AHV, IV, EO, ALV, Verwaltungskosten	-12'914.55	-11'900.00	-12'695.05
3052	AG-Beiträge Pensionskassen	-19'971.90	-17'800.00	-19'328.65
3053	AG-Beiträge Unfallversicherungen	-1'622.80	-1'800.00	-1'605.05
3054	AG-Beiträge Familienausgleichskasse	-3'497.75	-3'100.00	-3'438.60
3055	AG-Beiträge Krankentaggeldversicherungen	-2'042.70	-1'900.00	-2'025.75
3090	Aus- und Weiterbildung des Personals	-4'312.50	0.00	-2'693.00
3099	Übriger Personalaufwand	-1'491.05	-2'000.00	-747.95
<b>31</b>	<b>Sach- und übriger Betriebsaufwand</b>	<b>-112'933.67</b>	<b>-98'100.00</b>	<b>-188'689.41</b>
3100	Büromaterial	-430.65	0.00	-1'543.75
3101	Betriebs-, Verbrauchsmaterial	-7'457.55	-18'500.00	-10'689.15
3102	Drucksachen, Publikationen	-304.60	-500.00	-1'042.30
3103	Fachliteratur, Zeitschriften	-430.00	-700.00	-166.95
3104	Lehrmittel	0.00	0.00	-264.00
3109	Übriger Material- und Warenaufwand	-1'977.55	0.00	-1'712.45
3110	Anschaffung Büromaterial, Büromaschinen und -geräte	0.00	0.00	-721.10
3111	Anschaffung Apparate, Maschinen, Geräte, Fahrz., Werkz.	-5'525.25	0.00	-1'686.05
3112	Anschaffung Kleider, Wäsche, Vorhänge	0.00	0.00	-3'542.70
3113	Anschaffung Hardware	-1'295.40	0.00	0.00
3118	Lizenzen	-398.00	0.00	0.00
3119	Übrige nicht aktivierbare Anlagen	-8'305.70	-2'700.00	-392.70
3120	Energie, Wasser, Entsorgung	-15'536.20	-17'600.00	-20'138.45
3130	Dienstleistungen Dritter	-9'872.42	-3'900.00	-10'636.25
3132	Honorare externer Berater, Gutachter, Fachexperten	-591.80	0.00	0.00
3133	Informatik-Nutzungsaufwand	-134.15	-100.00	-374.55
3134	Sachversicherungsprämien	-8'021.70	-7'800.00	-8'216.61
3137	Steuern und Abgaben	-204.85	0.00	-204.85
3138	Kurse, Prüfungen und Beratungen	0.00	0.00	-102.30
3140	Unterhalt Grundstücke	-7'932.35	-2'000.00	-802.45
3144	Unterhalt Hochbauten, Gebäude	-4'519.45	-2'300.00	-55'577.00
3149	Unterhalt übrige Sachanlagen	-6'078.65	-6'000.00	-3'012.55
3151	Unterhalt Apparate, Maschinen, Geräte, Fahrz., Werkz.	-7'331.05	-12'600.00	-42'195.15
3153	Unterhalt Hardware	-946.95	-1'200.00	-670.95
3158	Unterhalt Software	-1'179.12	0.00	0.00
3159	Unterhalt übrige mobile Anlagen	-819.50	0.00	0.00
3160	Miete und Pacht Liegenschaften	-12'594.00	-12'500.00	-12'628.00
3161	Mieten Benützungskosten Anlagen	-1'486.23	-1'500.00	-1'486.30
3170	Reisekosten und Spesen	-2'102.50	-1'200.00	-4'480.65
3171	Exkursionen, Schulreisen und Lager	-2'000.00	-2'000.00	-2'000.00
3199	Übriger Betriebsaufwand	-5'458.05	-5'000.00	-4'402.20
<b>33</b>	<b>Abschreibungen Verwaltungsvermögen</b>	<b>0.00</b>	<b>0.00</b>	<b>1.00</b>
3300	Planmässige Abschreibungen Sachanlagen	0.00	0.00	1.00
<b>36</b>	<b>Transferaufwand</b>	<b>-8'514.10</b>	<b>-7'600.00</b>	<b>-7'432.55</b>
3612	Entschädigungen an Gemeinden und Zweckverbände	-4'514.10	-3'600.00	-3'432.55
3636	Beiträge an private Organisationen ohne Erwerbszweck	-4'000.00	-4'000.00	-4'000.00



Nr.	Bezeichnung	Rechnung 2019	Budget 2019	Rechnung 2018
<b>4</b>	<b>Ertrag</b>	<b>85'149.80</b>	<b>81'700.00</b>	<b>93'677.48</b>
<b>42</b>	<b>Entgelte</b>	<b>38'969.80</b>	<b>36'600.00</b>	<b>27'552.03</b>
4260	Rückerstattungen und Kostenbeteiligung Dritter	38'969.80	36'600.00	27'552.03
<b>44</b>	<b>Finanzertrag</b>	<b>46'180.00</b>	<b>45'100.00</b>	<b>46'171.35</b>
4470	Pacht- und Mietzinse Liegenschaften VV	40'380.00	39'700.00	40'380.00
4472	Vergütung für Benutzung Liegenschaften VV	400.00	0.00	360.00
4479	Übrige Erträge Liegenschaften VV	5'400.00	5'400.00	5'431.35
<b>48</b>	<b>Ausserordentlicher Ertrag</b>	<b>0.00</b>	<b>0.00</b>	<b>19'954.10</b>
4841	Buchmässiger ausserordentlicher Finanzertrag	0.00	0.00	19'954.10
	<b>Gesamtergebnis</b>	<b>-393'073.38</b>	<b>-358'100.00</b>	<b>-449'692.63</b>

# Behörden und Verwaltung

Nr.	Bezeichnung	Rechnung 2019	Budget 2019	Rechnung 2018
<b>Erfolgsrechnung</b>		<b>-989'232.03</b>	<b>-1'002'100.00</b>	<b>-1'428'443.79</b>
<b>3</b>	<b>Aufwand</b>	<b>-1'005'940.33</b>	<b>-1'007'900.00</b>	<b>-1'447'612.04</b>
<b>30</b>	<b>Personalaufwand</b>	<b>-591'351.95</b>	<b>-616'500.00</b>	<b>-581'202.47</b>
3000	Entsch., Tag- und Sitzungsgelder Behörden/Kommissionen	-194'132.90	-228'200.00	-196'067.05
3010	Löhne Verwaltungs- und Betriebspersonal	-295'929.20	-290'100.00	-281'037.65
3041	Familienzulagen	-1'320.00	-1'300.00	-1'320.00
3050	AG-Beiträge AHV, IV, EO, ALV, Verwaltungskosten	-27'393.15	-16'900.00	-25'271.00
3052	AG-Beiträge Pensionskassen	-35'674.25	-34'100.00	-34'432.40
3053	AG-Beiträge Unfallversicherungen	-3'357.75	-2'500.00	-4'096.25
3054	AG-Beiträge Familienausgleichskasse	-7'529.35	-4'600.00	-6'928.40
3055	AG-Beiträge Krankentaggeldversicherungen	-3'168.25	-2'900.00	-3'205.50
3090	Aus- und Weiterbildung des Personals	-177.70	-500.00	-533.10
3099	Übriger Personalaufwand	-22'669.40	-35'400.00	-28'311.12
<b>31</b>	<b>Sach- und übriger Betriebsaufwand</b>	<b>-146'978.30</b>	<b>-121'900.00</b>	<b>-140'325.14</b>
3100	Büromaterial	-2'054.75	-2'700.00	-2'332.65
3101	Betriebs-, Verbrauchsmaterial	-820.91	-500.00	-510.35
3102	Drucksachen, Publikationen	-16'123.40	-17'300.00	-17'420.10
3103	Fachliteratur, Zeitschriften	-1'053.40	0.00	-765.00
3111	Anschaffung Apparate, Maschinen, Geräte, Fahrz., Werkz.	-1'498.00	0.00	0.00
3113	Anschaffung Hardware	-4'675.10	0.00	0.00
3118	Lizenzen	-32.30	0.00	-171.40
3130	Dienstleistungen Dritter	-65'105.55	-59'800.00	-65'730.27
3132	Honorare ext. Berater, Gutachter, Fachexperten	-10'599.00	-5'700.00	-12'686.90
3133	Informatik-Nutzungsaufwand	-6'764.25	-6'700.00	-6'748.75
3134	Sachversicherungsprämien	-1'503.50	-1'600.00	-1'556.95
3137	Steuern und Abgaben	-2'610.20	0.00	-2'115.35
3149	Unterhalt übrige Sachanlagen	0.00	0.00	-150.80
3151	Unterhalt Apparate, Maschinen, Geräte, Fahrz., Werkz.	-640.10	0.00	-457.00
3153	Unterhalt Hardware	-2'001.60	-2'000.00	-1'983.60
3158	Unterhalt Software	-16'962.35	-12'300.00	-8'911.28
3160	Miete und Pacht Liegenschaften	-84.00	0.00	0.00
3161	Mieten Benützungskosten Anlagen	-1'227.84	-1'300.00	-641.19
3170	Reisekosten und Spesen	-10'317.70	-10'000.00	-11'039.55
3199	Übriger Betriebsaufwand	-2'904.35	-2'000.00	-7'104.00
<b>34</b>	<b>Finanzaufwand</b>	<b>-1'418.08</b>	<b>0.00</b>	<b>-462'557.73</b>
3406	Verzinsung langfristige Finanzverbindlichkeiten	-1'350.00	0.00	-1'350.00
3441	Wertberichtigung Anlagen Finanzvermögen FV	0.00	0.00	-461'207.73
3499	Übriger Finanzaufwand	-68.08	0.00	0.00
<b>36</b>	<b>Transferaufwand</b>	<b>-266'192.00</b>	<b>-269'500.00</b>	<b>-263'526.70</b>
3636	Beiträge an private Organisationen ohne Erwerbszweck	-216'192.00	-219'500.00	-213'526.70
3638	Beiträge ans Ausland	-50'000.00	-50'000.00	-50'000.00

Nr.	Bezeichnung	Rechnung 2019	Budget 2019	Rechnung 2018
<b>4</b>	<b>Ertrag</b>	<b>16'708.30</b>	<b>5'800.00</b>	<b>19'168.25</b>
<b>42</b>	<b>Entgelte</b>	<b>7'007.65</b>	<b>0.00</b>	<b>11'290.40</b>
4240	Benützungsgebühren und Dienstleistungen	600.00	0.00	0.00
4260	Rückerstattungen und Kostenbeteiligung Dritter	6'407.65	0.00	11'290.40
<b>44</b>	<b>Finanzertrag</b>	<b>6'252.00</b>	<b>3'800.00</b>	<b>3'960.00</b>
4407	Zinsen langfristige Finanzanlagen	5'382.00	3'100.00	3'090.00
4430	Pacht- und Mietzinse Liegenschaften FV	870.00	700.00	870.00
<b>46</b>	<b>Transferertrag</b>	<b>3'448.65</b>	<b>2'000.00</b>	<b>3'917.85</b>
4699	Rückverteilungen aus CO <sub>2</sub> -Abgabe	3'448.65	2'000.00	3'917.85
	<b>Gesamtergebnis</b>	<b>-989'232.03</b>	<b>-1'002'100.00</b>	<b>-1'428'443.79</b>

# Finanzen und Steuern

Nr.	Bezeichnung	Rechnung 2019	Budget 2019	Rechnung 2018
<b>Erfolgsrechnung</b>		<b>7'329'815.61</b>	<b>5'048'000.00</b>	<b>7'482'454.71</b>
<b>3</b>	<b>Aufwand</b>	<b>-3'625'336.67</b>	<b>-3'140'300.00</b>	<b>-3'640'672.59</b>
<b>30</b>	<b>Personalaufwand</b>	<b>-199'483.70</b>	<b>-189'200.00</b>	<b>-204'499.66</b>
3010	Löhne Verwaltungs- und Betriebspersonal	-162'346.05	-153'100.00	-168'678.46
3041	Familienzulagen	-1'540.20	-1'500.00	-1'540.20
3050	AG-Beiträge AHV, IV, EO, ALV, Verwaltungskosten	-10'064.95	-9'500.00	-9'151.00
3052	AG-Beiträge Pensionskassen	-20'142.70	-20'200.00	-20'159.50
3053	AG-Beiträge Unfallversicherungen	-1'366.00	-1'400.00	-1'256.80
3054	AG-Beiträge Familienausgleichskasse	-2'726.15	-2'400.00	-2'478.60
3055	AG-Beiträge Krankentaggeldversicherungen	-1'297.65	-1'100.00	-1'235.10
<b>31</b>	<b>Sach- und übriger Betriebsaufwand</b>	<b>-18'920.70</b>	<b>-300.00</b>	<b>-58'561.85</b>
3101	Betriebs-, Verbrauchsmaterial	-80.60	0.00	-234.35
3119	Übrige nicht aktivierbare Anlagen	0.00	0.00	-2'106.60
3120	Ver- und Entsorgung	0.00	0.00	-6'967.55
3130	Dienstleistungen Dritter	-6'462.00	0.00	-982.50
3131	Planungen und Projektierungen Dritter	0.00	0.00	-30'156.00
3134	Sachversicherungsprämien	0.00	0.00	-290.65
3143	Unterhalt übrige Tiefbauten	0.00	0.00	-63.40
3144	Unterhalt Hochbauten, Gebäude	0.00	0.00	-617.10
3151	Unterhalt Apparate, Maschinen, Geräte, Fahrz., Werkz.	0.00	0.00	-117.40
3170	Reisekosten und Spesen	0.00	-300.00	-300.00
3181	Tatsächliche Forderungsverluste	-12'378.10	0.00	-15'744.95
3199	Übriger Betriebsaufwand	0.00	0.00	-981.35
<b>34</b>	<b>Finanzaufwand</b>	<b>-471'268.92</b>	<b>-408'500.00</b>	<b>-448'897.55</b>
3406	Verzinsung langfristige Finanzverbindlichkeiten	-83'486.10	-87'200.00	-86'750.00
3409	Übrige Passivzinsen	-2'618.95	-2'700.00	-2'636.55
3430	Baulicher Unterhalt Liegenschaften FV	-125'987.93	-68'000.00	-105'834.25
3431	Nicht baulicher Unterhalt Liegenschaften FV	-81'567.49	-59'000.00	-73'968.85
3439	Übriger Liegenschaftsaufwand FV	-118'931.65	-136'600.00	-124'522.35
3499	Übriger Finanzaufwand	-58'676.80	-55'000.00	-55'185.55
<b>36</b>	<b>Transferaufwand</b>	<b>-2'935'663.35</b>	<b>-2'542'300.00</b>	<b>-2'928'713.53</b>
3611	Entschädigung an Kantone und Konkordate	-2'935'663.35	-2'542'300.00	-2'928'713.53

Nr.	Bezeichnung	Rechnung 2019	Budget 2019	Rechnung 2018
<b>4</b>	<b>Ertrag</b>	<b>10'955'152.28</b>	<b>8'188'300.00</b>	<b>11'123'127.30</b>
<b>40</b>	<b>Fiskalertrag</b>	<b>9'861'116.85</b>	<b>7'075'000.00</b>	<b>9'998'031.40</b>
4000	Einkommenssteuern natürliche Personen	2'067'900.60	1'700'000.00	1'937'023.55
4001	Vermögenssteuern natürliche Personen	524'029.25	415'000.00	534'079.40
4009	Übrige direkte Steuern natürliche Personen	207'048.70	50'000.00	212'490.50
4010	Gewinnsteuern juristische Personen	6'159'220.80	4'350'000.00	6'487'096.95
4011	Kapitalsteuern juristische Personen	902'917.50	560'000.00	827'341.00
<b>42</b>	<b>Entgelte</b>	<b>2'462.18</b>	<b>0.00</b>	<b>9'612.55</b>
4240	Benützungsgebühren und Dienstleistungen	720.00	0.00	0.00
4260	Rückerstattungen und Kostenbeteiligung Dritter	1'742.18	0.00	9'612.55
<b>44</b>	<b>Finanzertrag</b>	<b>1'091'573.25</b>	<b>1'113'300.00</b>	<b>1'115'483.35</b>
4401	Zinsen Forderungen und Kontokorrente	-2'306.65	100.00	178.20
4430	Pacht- und Mietzinse Liegenschaften FV	967'371.35	977'900.00	982'919.80
4439	Übriger Liegenschaftsertrag FV	126'508.55	135'300.00	132'385.35
	<b>Gesamtergebnis</b>	<b>7'329'815.61</b>	<b>5'048'000.00</b>	<b>7'482'454.71</b>

# Investitionsrechnung

Konto- Nummer	Bezeichnung	Jahresrechnung 2019		Budget 2019		Jahresrechnung 2018	
		Ausgaben	Einnahmen	Ausgaben	Einnahmen	Ausgaben	Einnahmen
	<b>Nettoinvestition</b>	<b>352'829.48</b>	<b>0.00</b>	<b>400'000.00</b>	<b>0.00</b>	<b>137'980.46</b>	<b>0.00</b>
5040.14	Planung/Sanierung Pfarreiheim St. Martin*	352'829.48		400'000.00		137'980.46	

\* = Kredit durch Kirchgemeindeversammlung bewilligt

## Beiträge an die VKKZ Vereinigung der Kath. Kirchgemeinden des Kantons Zug

Verschiedene Beiträge	Total Beitrag	Anteil Baar 22,20%	
Bistum	459'000	101'919	Berechnung pro Kopf
Kroatische Seelsorge	186'300	41'367	
Spitalseelsorge	334'000	74'163	
Beitrag Gemeindeübergr. Religionsunterricht	86'000	19'096	
Forum Kirche + Wirtschaft	193'800	43'033	
RKZ Röm.-Kath. Zentralkonferenz	747'200	165'913	
Regionalleitung St. Viktor	124'000	27'534	
Freier Beitrag	30'000	6'661	
Italienische Seelsorge	279'950	62'162	
Seelsam	174'650	38'780	
Gefängnisseelsorge	26'880	5'969	
Fachstelle BKM	560'300	124'412	
Beitrag Migrantenseelsorge	202'000	44'853	
Beitrag englisch sprechende Seelsorge	252'500	56'067	
Beitrag ModulAK	34'400	7'638	
Kommunikation	171'250	38'025	
Projekt «Chance Kirchenberufe 2017»	7'000	1'554	
Netzwerk Diakonie	60'700	13'478	
Gehörlosenseelsorge Zug/Luzern	3'000	666	
Palliative-Seelsorge	35'100	7'794	
Gesamtleitung Fachstellen	212'320	47'145	
Seelsorgerat	4'100	910	
Französischsprachige Seelsorge	5'000	1'110	
Bad Schönbrunn/Lasalle-Haus	85'000	18'874	
Blauring/Jungwacht	22'000	4'885	
Pfadi Kanton Zug	5'000	1'110	
Schulen St. Michael	20'000	4'441	
Zuger Kant. Frauenbund	8'700	1'932	
Wegbegleitung Kanton Zug	7'500	1'665	
Diverse Beiträge	10'100	2'243	
	4'347'750	965'400	Konto 3611.01
Abzüglich Rückerstattung Überschuss 2018		-28'297	
Total	4'347'750	937'103	Konto 3611.01
VKKZ-Geschäftsstelle	371'370	82'461	Konto 3611.03
<b>Gesamt</b>	4'719'120	<b>1'019'564</b>	

# Bilanz per 31.12.2019

Währung CHF, inkl. Vorjahr

Nummer	Bezeichnung	Saldo	Vorjahr
		per 31.12.2019	per 31.12.2018
<b>Aktiven</b>			
<b>10</b>	<b>Finanzvermögen</b>		
<b>100</b>	<b>Flüssige Mittel und kurzfristige Geldanlagen</b>		
1000.00	Kasse	2'163.55	1'125.45
1001.00	Post Finance Kto. 60-2350-3	1'653'150.65	249'133.56
1002.01	Zuger Kantonalbank Kto. 01-751.006-06	3'318'975.46	2'481'273.66
1002.02	Credit Suisse Kto. 763440-21	1'473'823.40	3'779'594.91
1002.03	Raiffeisenbank Kto. CH68 8145 4000 0022 2765 0	23'950.55	27'150.55
1002.04	Raiffeisenbank Kto. CH75 8145 4000 0022 2762 1	964'309.50	473'667.75
1009.01	Reka-Checks	1'000.00	11'000.00
<b>100</b>	<b>Total Flüssige Mittel und kurzfristige Geldanlagen</b>	<b>7'437'373.11</b>	<b>7'022'945.88</b>
<b>101</b>	<b>Forderungen</b>		
1010.00	Forderungen aus Lieferungen und Leistungen gegenüber Dritten	0.00	987'015.20
1011.00	EG Allenwinden	3'000.00	3'000.00
1012.00	Steuerforderungen	1'318'905.20	778'964.90
1016.00	Vorschüsse für vorläufige Verwaltungsaufgaben	8'000.00	8'000.00
1019.00	Schmidenpfrund: Guthaben, Spar- und Anlage-Heft	66'190.20	50'492.17
1019.01	Verrechnungssteuer	14.00	42.00
<b>101</b>	<b>Total Forderungen</b>	<b>1'396'109.40</b>	<b>1'827'514.27</b>
<b>104</b>	<b>Total Aktive Rechnungsabgrenzungen</b>	<b>65'258.05</b>	<b>129'097.71</b>
<b>107</b>	<b>Total Finanzanlagen</b>	<b>673'000.00</b>	<b>123'000.00</b>
<b>108</b>	<b>Sachanlagen</b>		
1080.00	Landparzelle in Inwil	111'600.00	111'600.00
1080.01	Landparzelle an der Neugasse	110'350.00	110'350.00
1080.02	Pfrundland «Spital»	2'928'100.00	2'928'100.00
1080.03	Pfrundland und Wald	197'071.00	197'071.00
1084.00	MFH Kirchgasse 15	550'733.50	550'733.50
1084.01	Liegenschaft Restaurant Adler	3'166'245.00	3'166'245.00
1084.03	Pfrundland «Portugiesentreff»	33'190.00	33'190.00
1084.04	Pavillon Stermattstrasse 1	874'473.00	874'473.00
1084.05	MFH Rigistr. 39/41	5'043'171.00	5'043'171.00
1084.06	EFH Kirchgasse 1	748'231.00	748'231.00
1084.07	Parkplatz Dorfstrasse 42	90'000.00	90'000.00
1084.08	MFH Kirchmattweg 3a	4'517'615.50	4'517'615.50
1084.09	Begegnungszentrum Sunnematt	3'451'769.50	3'451'769.50
1084.10	EFH Sonnmatt 16, Allenwinden	996'640.00	996'640.00
1089.01	Benützungsberechtigung Parkplatz Landhausstrasse	45'000.00	45'000.00
<b>108</b>	<b>Total Sachanlagen</b>	<b>22'864'189.50</b>	<b>22'864'189.50</b>
10	Total Finanzvermögen	32'435'930.06	31'966'747.36



Nummer	Bezeichnung	Saldo	Vorjahr
<b>14</b>	<b>Verwaltungsvermögen</b>		
<b>140</b>	<b>Sachanlagen VV</b>		
1400.00	Parkplatz Dorfstrasse 42	0.00	1.00
1403.00	Friedhof Allenwinden	1.00	1.00
1404.00	Pfarrkirche St. Martin	1.00	1.00
1404.02	Kapelle St. Anna	1.00	1.00
1404.04	Kirche St. Thomas Inwil	475'000.00	1'330'000.00
1404.06	Kapelle St. Sebastian	1.00	1.00
1404.08	Pfarrhaus St. Martin	1.00	1.00
1404.10	Kirche St. Wendelin Allenwinden	1.00	1.00
1404.12	Pfarrhaus Allenwinden	1.00	1.00
1404.14	Pfarrheim St. Martin	1.00	131'082.46
1404.16	MFH Kirchmattweg 3	1.00	1.00
1404.18	Pfrundhaus Zugerstrasse 1	1.00	1.00
1404.20	Stockwerkeinheiten Leihgasse 24	410'000.00	410'000.00
1406.00	Orgel Friedhof Kirchmatt	1.00	1.00
<b>140</b>	<b>Total Sachanlagen VV</b>	<b>885'011.00</b>	<b>1'871'093.46</b>
14	Total Verwaltungsvermögen	885'011.00	1'871'093.46
<b>Total Aktiven</b>		<b>33'320'941.06</b>	<b>33'837'840.82</b>

Nummer	Bezeichnung	Saldo	Vorjahr
<b>Passiven</b>			
<b>20</b>	<b>Fremdkapital</b>		
<b>200</b>	<b>Laufende Verbindlichkeiten</b>		
2000.00	Kreditoren	-568'407.71	-753'413.13
<b>200</b>	<b>Total Laufende Verbindlichkeiten</b>	<b>-568'407.71</b>	<b>-753'413.13</b>
<b>204</b>	<b>Total Passive Rechnungsabgrenzung</b>	<b>-2'804'130.21</b>	<b>-2'406'448.81</b>
<b>205</b>	<b>Total Kurzfristige Rückstellungen</b>	<b>-180'713.23</b>	<b>0.00</b>
<b>206</b>	<b>Langfristige Finanzverbindlichkeiten</b>		
2060.01	Grundpfandschuld Schmidalp ZKB	-250'000.00	-250'000.00
2060.02	Hypothek Credit Suisse	-2'000'000.00	-3'000'000.00
2060.03	Hypothek Zuger Kantonalbank	-2'500'000.00	-3'500'000.00
2060.04	Hypothek Raiffeisenbank	-1'000'000.00	-1'000'000.00
2064.00	Darlehen Kath. Jungmannschaft	-90'000.00	-90'000.00
2069.00	Familiengräber	-69'000.00	0.00
<b>206</b>	<b>Total Langfristige Finanzverbindlichkeiten</b>	<b>-5'909'000.00</b>	<b>-7'840'000.00</b>
<b>209</b>	<b>Verbindlichkeiten gegenüber Spezialfinanzierungen im FK</b>		
2091.00	Allgemeine Pfrundfonds Baar	-157'220.80	-157'220.80
2091.01	Jahrzeiten-Fonds Baar	-77'159.80	-78'369.70
2091.02	Allgemeine Pfrundfonds Allenwinden	-100'777.65	-100'777.65
2091.03	Jahrzeiten-Fonds Allenwinden	-28'513.50	-28'094.65
2091.05	Nothilfe-Fonds	-23'110.00	-26'310.00
<b>209</b>	<b>Total Verbindlichkeiten gegenüber Spezialfinanzierungen im FK</b>	<b>-386'781.75</b>	<b>-390'772.80</b>
20	Total Fremdkapital	-9'849'032.90	-11'390'634.74
<b>29</b>	<b>Eigenkapital</b>		
<b>291</b>	<b>Fonds</b>		
2910.00	Schmidalp-Fonds Baar	-226'190.20	-210'492.17
<b>291</b>	<b>Total Fonds</b>	<b>-226'190.20</b>	<b>-210'492.17</b>
<b>293</b>	<b>Vorfinanzierungen</b>		
2930.00	Vorfinanzierungen für bauliche Reserven	-4'400'000.00	-3'900'000.00
<b>293</b>	<b>Total Vorfinanzierungen</b>	<b>-4'400'000.00</b>	<b>-3'900'000.00</b>
<b>294</b>	<b>Reserven</b>		
2940.00	Finanzpolitische Reserven	-2'000'000.00	-2'000'000.00
<b>294</b>	<b>Total Reserven</b>	<b>-2'000'000.00</b>	<b>-2'000'000.00</b>
<b>299</b>	<b>Bilanzüberschuss/-fehlbetrag</b>		
2990.00	Jahresergebnis	-1'660'086.44	-2'477'152.80
2999.00	Freies Eigenkapital	-15'185'631.52	-13'859'561.11
<b>299</b>	<b>Total Bilanzüberschuss/-fehlbetrag</b>	<b>-16'845'717.96</b>	<b>-16'336'713.91</b>
29	Total Eigenkapital	-21'811'821.72	-22'447'206.08
	Total Aktiven	33'320'941.06	33'837'840.82
	Total Passiven	33'320'941.06	33'837'840.82

## Eigenkapitalnachweis

Konto	Bezeichnungen	Bilanz per 31.12.2018	Erhöhung	Reduktion	Bilanz per 31.12.2019
2910.00	Schmidalpfrund-Fonds Baar	210'492.17	15'698.03		226'190.20
2930.00	Vorfinanzierungen für bauliche Reserven	3'900'000.00	500'000.00		4'400'000.00
2940.00	Finanzpolitische Reserven	2'000'000.00	–		2'000'000.00
2999.00	Freies Eigenkapital	13'859'561.11	1'326'070.41		15'185'631.52
2990.00	Jahresergebnis Vorjahr	2'477'152.80		2'477'152.80	–
	Jahresergebnis Rechnungsjahr	–	1'660'086.44		1'660'086.44
	<b>Total Eigenkapital</b>	<b>22'447'206.08</b>	<b>3'501'854.88</b>	<b>2'477'152.80</b>	<b>23'471'908.16</b>

# Separatrechnungen der verwalteten Fonds

		Zuwachs	Abgang	Bestand 31.12.19
<b>1. Allgemeiner Pfrund-Fonds</b>	Kto. 2091.00			
Bestand (keine Veränderung)				<b>-157'220.80</b>
<b>2. Jahrzeiten-Fonds Baar</b>	Kto. 2091.01			
Bestand 1. Januar 2019				-78'369.70
Neue Jahrzeitstiftungen			350.00	
Zinsertrag			1'920.10	
Jahrzeitstiftsmessen		3'480.00		
Abnahme		3'480.00	2'270.10	1'209.90
<b>Bestand 31. Dezember 2019</b>				<b>-77'159.80</b>
<b>3. Schmidenpfrund-Fonds Baar</b>	Kto. 2910.00			
Bestand 1. Januar 2019				-210'492.17
Erträge Finanzen und Wohnungen		29'929.75		
Auslagen Finanzen und Wohnungen			14'231.72	
Abnahme		29'929.75	14'231.72	-15'698.03
<b>Bestand 31. Dezember 2019</b>				<b>-226'190.20</b>
<b>4. Allgemeiner Pfrund-Fonds Allenwinden</b>	Kto. 2091.02			
Bestand (keine Veränderung)				<b>-100'777.65</b>
<b>5. Jahrzeiten-Fonds Allenwinden</b>	Kto. 2091.03			
Bestand 1. Januar 2019				-28'094.65
Neue Jahrzeitstiftungen				
Zinsertrag			698.85	
Jahrzeitstiftsmessen		280.00		
Zunahme		280.00	698.85	-418.85
<b>Bestand 31. Dezember 2019</b>				<b>-28'513.50</b>

## Anhang zur Jahresrechnung per 31. Dezember 2019

a) Bürgschaften	<b>Bestehen keine</b>
b) Garantieverpflichtungen	<b>Bestehen keine</b>
c) Leasingverbindlichkeiten	<b>Bestehen keine</b>
d) Verbindlichkeiten gegenüber Vorsorgeeinrichtungen	<b>CHF 45'306.30</b>
e) Beteiligungen	<b>Bestehen keine</b>
f) Veränderungen von:	
Fonds	<b>CHF 15'698.03</b>
Vorfinanzierung bauliche Investitionen	<b>CHF 500'000.00</b>
Finanzpolitische Reserven	<b>Keine Veränderungen</b>
Freie Reserven	<b>Erhöhung um CHF 1'326'070.41 auf CHF 15'185'631.52</b>
g) Gesamtbetrag der zur Sicherung eigener Verpflichtungen, verpfändeter oder abgetretener Aktiven sowie Aktiven unter Eigentumsvorbehalt	<b>CHF 8'444'385.00</b>
h) Informationen zu Bilanzbereinigungen	<b>Bestehen keine</b>
i) Nicht bilanzierbare Forderungen	<b>Bestehen keine</b>
j) Wesentliche Ereignisse nach dem Bilanzstichtag	<b>Aufgrund der Coronakrise ist mit wesentlichen Steuerausfällen im Jahre 2021 zu rechnen</b>

# Geldflussrechnung

	in Tausend CHF	
	2019	2018
<b>Geldfluss aus Geschäftstätigkeit</b>		
Jahresergebnis	1'660	2'477
Abschreibungen	428	77
Veränderung kurzfristige Rückstellungen	180	–
Wertberichtigung Finanzvermögen	–	461
Veränderungen Forderungen	431	213
Veränderung Aktive Rechnungsabgrenzungen	64	–26
Veränderung Laufende Verpflichtungen	–185	148
Veränderung Passive Rechnungsabgrenzungen	398	787
<b>Total Geldfluss aus Geschäftstätigkeit</b>	<b>2'976</b>	<b>4'137</b>
<b>Geldfluss aus Investitionstätigkeit</b>		
Investition Finanzvermögen	–	–
Investition Verwaltungsvermögen	–353	–138
<b>Total Geldfluss aus Investitionstätigkeit</b>	<b>–353</b>	<b>–138</b>
<b>Geldfluss aus Finanzierungstätigkeit</b>		
Veränderung kurzfristige Finanzverbindlichkeiten	–	–3
Veränderung langfristige Finanzverbindlichkeiten	–1'931	–
Veränderung Spezialfinanzierungen	–4	–3
Veränderung Darlehen	–550	–300
<b>Total Geldfluss aus Finanzierungstätigkeit</b>	<b>–2'485</b>	<b>–306</b>
<b>Geldfluss aus Eigenkapital</b>		
Veränderungen Fonds	16	18
Veränderung Vorfinanzierung	500	–
Vergabungen	–240	–200
<b>Total Geldfluss aus Eigenkapital</b>	<b>276</b>	<b>–182</b>
<b>Veränderung flüssige Mittel</b>	<b>414</b>	<b>3'511</b>
Veränderung flüssige Mittel	414	3'511
Flüssige Mittel zu Beginn der Berichtsperiode	7'023	3'512
<b>Flüssige Mittel gemäss Bilanz</b>	<b>7'437</b>	<b>7'023</b>

## Hauptzahlen (in 1000 CHF)

	Jahresrechnung 2019	Budget 2019	Jahresrechnung 2018
<b>1. Laufende Rechnung</b>			
Gesamtertrag	11'424	8'469	11'530
Gesamtaufwand	-9'764	-8'410	-9'053
<b>Rechnungsergebnis</b>	<b>1'660</b>	<b>59</b>	<b>2'477</b>
<b>2. Investitionsrechnung</b>			
Ausgaben	353	-400	138
Einnahmen	-	-	-
<b>Nettoinvestitionen</b>	<b>353</b>	<b>-400</b>	<b>138</b>
<b>3. Bilanz</b>			
<b>AKTIVEN</b>	<b>33'321</b>		<b>33'838</b>
Finanzvermögen	32'436	-	31'667
Verwaltungsvermögen	885	-	2'171
<b>PASSIVEN</b>	<b>33'321</b>	<b>-</b>	<b>33'838</b>
Fremdkapital	9'849	-	11'391
Spezialfinanzierungen	-	-	-
Jahresergebnis (vor Verwendung)	1'660	-	2'477
Eigenkapital	21'812	-	19'970
Total Eigenkapital	23'472	-	22'447
<b>4. Steuererträge</b>			
Steuern natürliche Personen	2'592	2'115	2'471
Steuern juristische Personen	7'062	4'910	7'315
<b>Zwischentotal</b>	<b>9'654</b>	<b>7'025</b>	<b>9'786</b>
Sondersteuern	207	50	212
<b>Total Steuern</b>	<b>9'861</b>	<b>7'075</b>	<b>9'998</b>
Beitrag an kantonalen Steuerausgleich der kath. Kirchgemeinden	-1'916	-1'507	-1'984
<b>5. Anzahl Personaleinheiten</b>			
Personal	24	22	22
<b>Total</b>	<b>24</b>	<b>22</b>	<b>22</b>

# Kennzahlen

	Jahresrechnung 2019	Budget 2019	Jahresrechnung 2018
<b>1. Bruttoverschuldungsanteil</b>	56,70%		74,53%
Bruttoschulden durch laufenden Ertrag			
<b>2. Nettoverschuldungsquotient</b>	-229,05%		
Nettoschulden durch Fiskalertrag			
<b>3. Selbstfinanzierungsgrad</b>	591,76%	41,90%	1'851,00%
Selbstfinanzierung in Prozenten der Nettoinvestitionen			
<b>4. Selbstfinanzierungsanteil</b>	18,28%	1,98%	22,15%
Selbstfinanzierung (Abschreibungen und Ertragsüberschuss) in Prozenten des Ertrages			
<b>5. Zinsbelastungsanteil</b>	0,77%	9,53%	6,65%
Nettozinsaufwand durch laufenden Ertrag			
<b>6. Kapitaldienstanteil</b>	4,48%	7,74%	5,60%
Kapitaldienstanteil durch laufenden Ertrag			
<b>7. Investitionsquote</b>	3,78%	4,78%	1,54%
Bruttoinvestitionen in Prozenten des Aufwandes (Aufwand ohne Abschreibungen, Einlagen in Spezialfinanzierungen)			
<b>8. Steuerertrag pro Katholik</b>	832,72	–	831,71
Gesamtsteuerertrag natürlicher und juristischer Personen dividiert durch Anzahl Katholiken			
<b>9. Eigenkapitalquote</b>	70,44%	–	59,02%
Eigenkapital in Prozenten der Passiven			
<b>10. Nettovermögen pro Katholik</b>	-1'907,35	–	1'686,72
Finanzvermögen abzüglich Fremdkapital dividiert durch Anzahl Katholiken			



# Übersicht Jahresrechnung 2019

	Jahresrechnung 2019		Budget 2019		Jahresrechnung 2018	
	Aufwand	Ertrag	Aufwand	Ertrag	Aufwand	Ertrag
<b>1. Laufende Rechnung</b>						
Alle Institutionen	9'764'064.99	11'424'151.43	8'409'500.00	8'469'200.00	9'053'147.86	11'530'300.66
Pfarrei St. Martin	3'973'851.58	367'141.05	3'321'500.00	193'400.00	3'421'493.12	294'327.63
Ausserordentlicher Aufwand	680'713.23	0.00	500'000.00	0.00	0.00	0.00
Pfarrei St. Wendelin	478'223.18	85'149.80	439'800.00	81'700.00	543'370.11	93'677.48
Behörden und Verwaltung	1'005'940.33	16'708.30	1'007'900.00	5'800.00	1'447'612.04	19'168.25
Finanzen und Steuern	3'625'336.67	10'955'152.28	3'140'300.00	8'188'300.00	3'640'672.59	11'123'127.30
Ertragsüberschuss	1'660'086.44		59'700.00		2'477'152.80	
	<b>11'424'151.43</b>	<b>11'424'151.43</b>	<b>8'469'200.00</b>	<b>8'469'200.00</b>	<b>11'530'300.66</b>	<b>11'530'300.66</b>
<b>2. Investitionsrechnung</b>						
Ausgaben	352'829.48		400'000.00		137'980.46	
Nettoinvestitionszunahme		352'829.48		400'000.00		137'980.46
	<b>352'829.48</b>	<b>352'829.48</b>	<b>400'000.00</b>	<b>400'000.00</b>	<b>137'980.46</b>	<b>137'980.46</b>
<b>3. Finanzierungsnachweis</b>						
Nettoinvestitionszunahme	352'829.48		400'000.00		137'980.46	
Ordentliche Abschreibung		45'100.00		107'900.00		76'898.00
Ausserordentlicher Aufwand		680'713.23		500'000.00		
Ertragsüberschuss		1'660'086.44		59'700.00		2'477'152.80
Finanzierungsüberschuss	2'033'070.19		267'600.00		2'416'070.34	
	<b>2'385'899.67</b>	<b>2'385'899.67</b>	<b>667'600.00</b>	<b>667'600.00</b>	<b>2'554'050.80</b>	<b>2'554'050.80</b>
<b>4. Bilanz</b>						
(vor Ergebnisverwendung)						
Finanzvermögen	32'435'930.06				31'666'747.36	
Verwaltungsvermögen	885'011.00				2'171'093.46	
Fremdkapital		9'849'032.90				11'390'634.74
Eigenkapital		21'811'821.72				19'970'053.28
Ertragsüberschuss (vor Verwendung)		1'660'086.44				2'477'152.80
Total Eigenkapital		23'471'908.16				22'447'206.08
	<b>33'320'941.06</b>	<b>33'320'941.06</b>			<b>33'837'840.82</b>	<b>33'837'840.82</b>

# Stiftung St. Wendelin, Baar

Bilanz per 31. Dezember (in CHF)

	2019	2018
<b>Aktiven</b>		
Flüssige Mittel	3'906'315.85	3'851'705.94
Wertschriften	5'000.00	5'000.00
Forderungen aus Lieferungen und Leistungen	65'504.05	74'468.61
Vorräte	25'813.50	28'659.00
Aktive Rechnungsabgrenzungen	43'063.30	46'991.00
<b>Umlaufvermögen</b>	<b>4'045'696.70</b>	<b>4'006'824.55</b>
Finanzanlagen	30'000.00	40'000.00
Immobilie Sachanlagen	33'136'000.00	33'766'000.00
<b>Anlagevermögen</b>	<b>33'166'000.00</b>	<b>33'806'000.00</b>
<b>Total Aktiven</b>	<b>37'211'696.70</b>	<b>37'812'824.55</b>
<b>Passiven</b>		
Verbindlichkeiten aus Lieferungen und Leistungen	134'095.00	136'190.35
Übrige kurzfristige Verbindlichkeiten	31'643.70	92'434.50
Passive Rechnungsabgrenzungen	126'988.05	124'400.80
<b>Kurzfristiges Fremdkapital</b>	<b>292'726.75</b>	<b>353'025.65</b>
Langfristige verzinsliche Verbindlichkeiten	28'270'000.00	29'400'000.00
Langfristige Rückstellungen	4'430'000.00	3'880'000.00
<b>Langfristiges Fremdkapital</b>	<b>32'700'000.00</b>	<b>33'280'000.00</b>
<b>Total Fremdkapital</b>	<b>32'992'726.75</b>	<b>33'633'025.65</b>
Stiftungskapital	3'406'000.00	3'406'000.00
Gewinnvortrag		
– Gewinnvortrag Vorjahr	773'798.90	747'521.38
– Jahresergebnis	39'171.05	26'277.52
<b>Eigenkapital</b>	<b>4'218'969.95</b>	<b>4'179'798.90</b>
<b>Total Passiven</b>	<b>37'211'696.70</b>	<b>37'812'824.55</b>

# Stiftung St. Wendelin, Baar

Erfolgsrechnung für das am 31. Dezember abgeschlossene Geschäftsjahr (in CHF)

	2019	2018
Nettomieteträge	2'294'184.35	2'113'795.15
Übrige Erträge	0.00	8'113.60
<b>Nettoertrag</b>	<b>2'294'184.35</b>	<b>2'121'908.75</b>
Liegenschaftsaufwand	-442'510.22	-454'377.21
<b>Bruttoerfolg I</b>	<b>1'851'674.13</b>	<b>1'667'531.54</b>
Personalaufwand	0.00	51.60
Versicherungsaufwand	-8'610.00	-8'610.00
Verwaltungsaufwand	-93'048.05	-97'058.55
Buchhaltung/Revision/Rechtskosten	-20'580.50	-23'200.70
Sonstiger betrieblicher Aufwand	-3'555.90	-1'617.00
<b>Betriebsergebnis vor Finanzerfolg, Steuern und Abschreibungen (EBITDA)</b>	<b>1'725'879.68</b>	<b>1'537'096.89</b>
Abschreibungen auf Sachanlagen	-630'000.00	-630'000.00
<b>Betriebsergebnis vor Finanzerfolg und Steuern (EBIT)</b>	<b>1'095'879.68</b>	<b>907'096.89</b>
Finanzertrag	11'640.00	11'640.00
Finanzaufwand	-518'348.63	-558'829.37
<b>Betriebsergebnis vor Steuern</b>	<b>589'171.05</b>	<b>359'907.52</b>
Bildung Rückstellung Erneuerungsfonds	-550'000.00	-500'000.00
Auflösung/Bildung Rückstellung WUB LG Rainbach	0.00	166'370.00
<b>Unternehmensergebnis vor Steuern</b>	<b>39'171.05</b>	<b>26'277.52</b>
Steueraufwand	0.00	0.00
<b>Jahresergebnis</b>	<b>39'171.05</b>	<b>26'277.52</b>

# Jahresbericht 2019 der Stiftung St. Wendelin

Sehr geehrte Mitbürgerinnen und Mitbürger

Nach dem Abschluss des grossen Bauprojekts der Wohnüberbauung am Rainbach befindet sich die Stiftung St. Wendelin in einer Phase der Konsolidierung. So ist es dem Stiftungsrat im Berichtsjahr gelungen, auslaufende Hypothekendarlehen zu guten Konditionen neu abzuschliessen.

Die Mietzinsvergünstigungen für berechtigte Mieter der Wohnüberbauung Eggried I sind nach dem Auslaufen des Wohn- und Eigentumsförderungsgesetzes des Bundes (WEG) per Ende 2019 weggefallen. Um die Mietzinsen weiterhin auf einem sozial verträglichen Niveau halten zu können, konnte der Stiftungsrat mit dem kantonalen Amt für Wohnungswesen als Anschlusslösung eine Leistungsvereinbarung abschliessen. Der Kanton Zug gewährt somit während zehn Jahren Mietern mit geringem Einkommen einen Mietzinszuschuss.

In der ersten Etappe der Wohnüberbauung Eggried steht eine Erneuerung der Heiz- und Warmwassererzeugung an.

Der Stiftungsrat hat die Prüfung verschiedener Varianten in Auftrag gegeben, um eine zeitgemässe energieeffiziente und wirtschaftliche Lösung umsetzen zu können.

Der Stiftungsrat hat sich zudem mit der Gestaltung des Grünraums der Wohnüberbauung Eggried befasst. Bei einem Teil der Bäume wurde ein Pflegeschnitt durchgeführt, einige Exemplare mussten gefällt und ersetzt werden, weil sie an ihrem Standort nicht wunschgemäss gedeihen konnten.

Die Wohnungen in den Wohnüberbauungen Eggried, Allenwinden, und am Rainbach, Inwil, waren im abgelaufenen Jahr wieder praktisch lückenlos belegt. Das bestärkt den Stiftungsrat in der Erkenntnis, dass die Stiftung St. Wendelin mit ihrem Angebot von mehr als 100 grösstenteils preisgünstigen Wohnungen für Baar nach wie vor eine wichtige soziale Rolle spielt.

Baar, 17. März 2019

Der Stiftungsrat St. Wendelin

# Bericht der Revisionsstelle zur Eingeschränkten Revision an den Stiftungsrat der Stiftung St. Wendelin, Baar

Als Revisionsstelle haben wir die Jahresrechnung (Bilanz, Erfolgsrechnung und Anhang) der Stiftung St. Wendelin für das am 31. Dezember 2019 abgeschlossene Geschäftsjahr geprüft.

Für die Jahresrechnung ist der Stiftungsrat verantwortlich, während unsere Aufgabe darin besteht, die Jahresrechnung zu prüfen. Wir bestätigen, dass wir die gesetzlichen Anforderungen hinsichtlich Zulassung und Unabhängigkeit erfüllen.

Unsere Revision erfolgte nach dem Schweizer Standard zur Eingeschränkten Revision. Danach ist diese Revision so zu planen und durchzuführen, dass wesentliche Fehlaussagen in der Jahresrechnung erkannt werden. Eine Eingeschränkte Revision umfasst hauptsächlich Befragungen und analytische Prüfungshandlungen sowie den Umständen angemessene Detailprüfungen der beim geprüften Unternehmen vorhandenen Unterlagen. Dagegen sind Prüfungen

der betrieblichen Abläufe und des internen Kontrollsystems sowie Befragungen und weitere Prüfungshandlungen zur Aufdeckung deliktischer Handlungen oder anderer Gesetzesverstösse nicht Bestandteil dieser Revision.

Bei unserer Revision sind wir nicht auf Sachverhalte gestossen, aus denen wir schliessen müssten, dass die Jahresrechnung nicht Gesetz und Statuten entspricht.

## **Sikura Revisionsgesellschaft AG**

Marcel Meyer  
Dipl. Wirtschaftsprüfer  
Zugelassener Revisionsexperte  
Leitender Revisor

Hünenberg, 6. März 2020

# Anhang der Jahresrechnung 2019

## Stiftung St. Wendelin, Baar

	31.12.2019	31.12.2018
<b>1. Organisation der Stiftung</b>		
<b>1.1 Zweck</b>		
Unter dem Namen «Stiftung St. Wendelin» besteht mit Sitz in Zug eine Stiftung im Sinne von Art. 80 ff. des Schweizerischen Zivilgesetzbuches.		
Der Stiftungszweck besteht im Bau, Erwerb, Verkauf und Erhaltung von Liegenschaften bzw. Gebäuden, um preisgünstigen Wohnraum und preisgünstige Räumlichkeiten für Kleinbetriebe zu schaffen und zu erhalten.		
<b>1.2 Organe</b>		
Organisation: Stiftungsrat von 5 Mitgliedern		
Amts-dauer: 4 Jahre mit Möglichkeit der Wiederwahl		
Präsident des Stiftungsrates: Andreas Weber, von Wohlen AG, in Baar		
Revisionsstelle: Sikura Revisionsgesellschaft AG		
<b>1.3 Rechtsgrundlage</b>		
Stiftungsurkunde mit Stiftungsstatuten (Gründung):	15. April 1992	
Eintrag ins Handelsregister (Ersteintrag):	18. Mai 1992	
Die Stiftung ist der Zentralschweizer BVG- und Stiftungsaufsicht (ZBSA) in Luzern unterstellt	18. September 2007	
<b>2. Angaben gemäss Art. 663b OR</b>		
<b>2.1 Angaben über die in der Jahresrechnung angewandten Grundsätze</b>		
Die vorliegende Jahresrechnung wurde gemäss den Vorschriften des Schweizer Gesetzes, insbesondere der Artikel über die kaufmännische Buchführung und Rechnungslegung des Obligationenrechts (Art. 957 bis 962), erstellt.		
Die Rechnungslegung erfordert vom Stiftungsrat Schätzungen und Beurteilungen, welche die Höhe der ausgewiesenen Vermögenswerte und Verbindlichkeiten sowie Eventualverbindlichkeiten im Zeitpunkt der Bilanzierung, aber auch Aufwendungen und Erträge der Berichtsperiode beeinflussen könnten. Der Stiftungsrat entscheidet dabei jeweils im eigenen Ermessen über die Ausnutzung der bestehenden gesetzlichen Bewertungs- und Bilanzierungsspielräume. Zum Wohle der Stiftung können dabei im Rahmen des Vorsichtsprinzips Abschreibungen, Wertberichtigungen und Rückstellungen über das betriebswirtschaftlich benötigte Ausmass hinaus gebildet werden.		
<b>2.2 Angaben, Aufschlüsselung und Erläuterungen zu Positionen der Bilanz und Erfolgsrechnung</b>		
<b>a) Immobiler Sachanlagen</b>		
Grundstück Eggried 1	3'406'000.00	3'406'000.00
Immobilien Eggried 1	7'060'000.00	7'210'000.00
Immobilien Eggried 2	10'820'000.00	11'050'000.00
Immobilien am Rainbach	11'850'000.00	12'100'000.00
	<b>33'136'000.00</b>	<b>33'766'000.00</b>
<b>b) Langfristige verzinsliche Verbindlichkeiten</b>		
Hypothek CS Eggried 1. Etappe	3'970'000.00	9'600'000.00
Hypothek CS Eggried 2. Etappe	1'500'000.00	1'500'000.00
Hypothek ZKB Eggried 2. Etappe	13'000'000.00	8'500'000.00
Hypothek ZKB am Rainbach	4'500'000.00	4'500'000.00
Hypothek EWG am Rainbach	5'300'000.00	5'300'000.00
	<b>28'270'000.00</b>	<b>29'400'000.00</b>
<b>c) Langfristige Rückstellungen</b>		
Erneuerungsfonds	4'250'000.00	3'700'000.00
Rückstellung am Rainbach	180'000.00	180'000.00
	<b>4'430'000.00</b>	<b>3'880'370.00</b>

	<b>31.12.2019</b>	<b>31.12.2018</b>
<b>d) Nettomieteträge</b>		
Mietertrag Wohnungen	2'118'929.00	1'954'775.00
Mietertrag Garagen	209'020.50	207'365.00
Mietertrag Bastelräume	27'827.15	27'851.00
Ertragsminderungen Leerstände	-46'286.35	-71'795.85
Ertragsminderungen MZ-Reduktion	-15'300.00	-4'400.00
Übriger Erfolg	-5.95	0.00
	<b>2'294'184.35</b>	<b>2'113'795.15</b>
<b>e) Liegenschaftsaufwand</b>		
Laufender Unterhalt	305'842.37	315'702.52
Versicherungen	29'624.55	29'254.65
Nebenkosten zulasten Stiftung	14'994.05	16'057.04
Liegenschaftsverwaltung	92'049.25	93'363.00
	<b>442'510.22</b>	<b>454'377.21</b>
<b>f) Finanzertrag</b>		
Baurechtszinsen	11'640.00	11'640.00
	<b>11'640.00</b>	<b>11'640.00</b>
<b>g) Finanzaufwand</b>		
Bankzinsen und -spesen	1'729.99	2'143.92
Hypothekarzinsen	426'762.64	475'244.45
Baurechtszins WUB am Rainbach	16'830.00	8'415.00
Baurechtszinsen	73'026.00	73'026.00
	<b>518'348.63</b>	<b>558'829.37</b>
<b>2.3 Sonstige Angaben</b>		
Gesamtbetrag der zur Sicherung eigener Verbindlichkeiten verwendeten Aktiven	29'730'000.00	30'360'000.00
<b>2.4 Vollzeitstellen</b>		
Die Anzahl der Vollzeitstellen liegt im Jahresdurchschnitt nicht über 10 Mitarbeitenden.		
<b>2.5 Wesentliche Ereignisse nach dem Bilanzstichtag</b>		
Nach dem Bilanzstichtag und bis zur Verabschiedung durch den Stiftungsrat sind keine wesentlichen Ereignisse eingetreten, welche die Aussagefähigkeit der Jahresrechnung beeinträchtigen könnten bzw. an dieser Stelle offengelegt werden müssten.		
<b>3. Fortschreibung Gewinnvortrag</b> (in CHF)		
Am Anfang des Geschäftsjahres	773'798.90	747'521.38
Jahresergebnis	39'171.05	26'277.52
Am Ende des Geschäftsjahres	812'969.95	773'798.90

## Traktandum 3 Verkauf Liegenschaft Sternmattstrasse 1, Baar Bericht und Antrag des Kirchenrates

### 1. Die Ausgangslage

Die Liegenschaft an der Sternmattstrasse 1 (GS Nrn. 453 und 455) befindet sich im Eigentum der Katholischen Kirchgemeinde Baar. Die Kirchgemeindeversammlung vom 30. Juni 1970 ermächtigte den Kirchenrat, die Parzelle im Baurecht an die Einwohnergemeinde abzutreten. Diese baute sodann auf dem Grundstück einen Pavillon. Der eine Gebäudeteil diente als Provisorium für die Zuger Kantonalbank und im anderen Teil zog die Gemeindebibliothek ein. Nach dem Auszug der Kantonalbank wurde die frei werdende Fläche der Gemeindebibliothek zugeschlagen. Die Bibliothek wurde 2003 in die neu erstellte Überbauung des Gemeindehauses verlegt. Im Anschluss kündigte die Einwohnergemeinde den Baurechtsvertrag und übergab den Pavillon kostenlos der Kirchgemeinde zur weiteren Nutzung. Nachdem der Bau vorübergehend noch durch die Schulen genutzt worden war, zog ab 2005 das Arbeits- und Bildungsprogramm Einstieg in die Berufswelt ein. Dieses offeriert im Auftrag des Kantons Jugendlichen nach der Entlassung aus der Schule eine Anschlusslösung, um ihre Perspektiven auf dem Lehrstellenmarkt zu verbessern.

### 2. Das Kaufinteresse der Einwohnergemeinde

Die Einwohnergemeinde trat im vergangenen Jahr mit dem dringenden Anliegen an den Kirchenrat heran, die Parzelle Sternmattstrasse in die angelaufene Planung der Neugestaltung und Erweiterung der Schulanlage Sternmatt I integrieren zu können. Der Kirchenrat trat darauf in Verhandlung mit dem Gemeinderat ein. In mehreren Verhandlungsrunden einigte man sich darauf, dass die Kirchgemeinde das Grundstück an die Einwohnergemeinde verkaufen soll. Der Kirchenrat willigte schliesslich in den Verkauf ein, weil er die Wichtigkeit anerkennt, gute Lösun-

gen für den wachsenden Bedarf an Schulraum in Baar zu finden. Mit der Abtretung der Parzelle Sternmattstrasse 1 erhöht sich der Spielraum des Planerteams deutlich, um ein auf die Bedürfnisse der Schule zugeschnittenes und städtebaulich überzeugendes Projekt zu realisieren. Der Entscheid des Kirchenrates wurde massgeblich von der Tatsache beeinflusst, dass das Grundstück in der Zone Öffentliches Interesse liegt. Ein eigenes Bauvorhaben der Kirchgemeinde wäre ohne das Einverständnis der Einwohnergemeinde auf diesem Grundstück praktisch nicht realisierbar gewesen.

### 3. Die Verkaufsbedingungen

Das Grundstück GS Nr. 453 umfasst 1175 Quadratmeter, das GS Nr. 455 68 Quadratmeter Strassenland. Der Verkaufspreis wurde auf CHF 1,8 Mio. festgelegt. Das entspricht einem Preis von CHF 1448.– pro Quadratmeter. Dieser Preis berücksichtigt gleichermassen, dass das Grundstück zwar an zentraler Lage, jedoch in der Zone Öffentliches Interesse liegt. Die Kosten der Handänderung (für Vertragsausfertigung, Beurkundung usw.) gehen zu Lasten der Einwohnergemeinde.

Gemäss den in der Gemeindeordnung vom 26. Juni 2017 festgelegten Schwellenwerten liegen Grundstücksgeschäfte, welche den Wert von CHF 1 Mio. übersteigen, in der Kompetenz der Kirchgemeindeversammlung.

### 4. Antrag

Der Kirchenrat stellt folgenden Antrag:

Die Liegenschaft an der Sternmattstrasse 1 (GS Nrn. 453 und 455) sei zum Preis von CHF 1,8 Mio. an die Einwohnergemeinde Baar zu verkaufen.



*Die Pavillons auf der Liegenschaft Sternmattstrasse 1.  
Bild Stefan Doppmann*





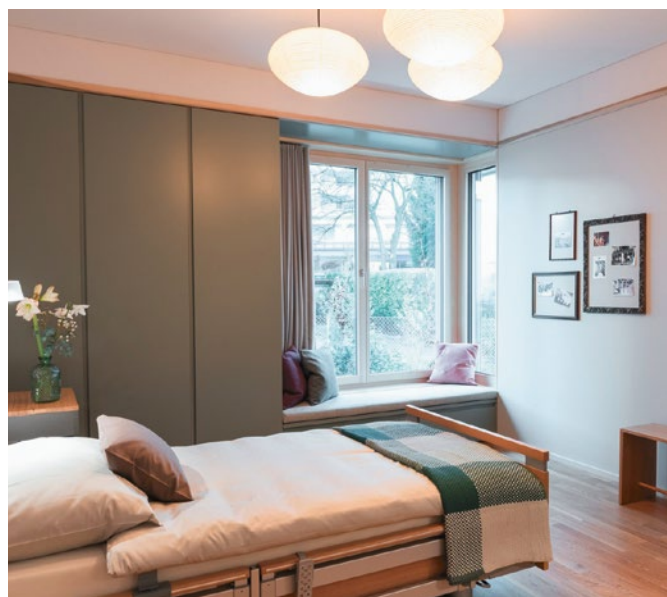
## Traktandum 4 **Unterstützungsbeitrag an die Stiftung Hospiz Zentralschweiz** **Bericht und Antrag des Kirchenrates**

### **1. Die Ausgangslage**

2014 wurde ein Verein Entwicklung Hospiz Zentralschweiz gegründet. Dieser verfolgte das Ziel, in absehbarer Zeit einen Ort zu verwirklichen, an dem unheilbar kranke Menschen ihr Lebensende ohne zeitliche Beschränkung verbringen können. Eine Studie der Hochschule Luzern, die der Verein Palliativ Zug in Absprache mit der Gesundheitsdirektion des Kantons Zug in Auftrag gegeben hatte, wies 2014 für die Zentralschweiz einen Bedarf von zehn bis zwölf Hospizbetten für Erwachsene aus. Die am 8. Juli 2015 gegründete Stiftung Hospiz Zentralschweiz löste den Verein ab. Die Stiftung erarbeitete als Erstes die konzeptionellen Grundlagen für die geplante Einrichtung. Auf dieser Basis erteilte der Regierungsrat des Kantons Luzern 2017 dem geplanten Hospiz den Pflegeheimstatus. Eine geeignete Liegenschaft konnte an der Gashofstrasse 18 in Luzern-Littau erworben werden. Der Spatenstich zur Renovation und Erweiterung erfolgte im September 2018. Am 6. Januar 2020 konnten die ersten Patientinnen und Patienten aufgenommen werden.

### **2. Das Angebot**

Das Hospiz Zentralschweiz verfügt über zwölf stationäre Betten für Menschen, die hier ihre letzte Lebenszeit verbringen. Das Angebot richtet sich an erwachsene und vorwiegend jüngere Personen, die schwer krank sind und deren Lebensende bevorsteht, die aber keiner Spitalbehandlung bedürfen und zu Hause nicht versorgt werden können. Im Tageshospiz (acht Plätze) werden Menschen betreut, die tagsüber sonst allein zu Hause wären oder deren Angehörige Entlastung benötigen. Betroffene können sich einen halben oder den ganzen Tag im Hospiz aufhalten und werden von Fachpersonen und Ehrenamtlichen begleitet. Durch dieses Kennenler-



*Zimmer und Aufenthaltsbereiche strahlen eine wohnliche Atmosphäre aus.*



nen des Hospizalltags wird zudem die Schwelle für einen definitiven Eintritt am Lebensende gesenkt, da die Räume und die Mitarbeitenden des Hospizes den Patienten und ihren Angehörigen vertraut sind. Das Hospiz Zentralschweiz fügt sich damit in die palliative Versorgungskette ein.

Palliative Care ist ein therapeutisch-pflegerischer Ansatz, der sich an Menschen richtet, die mit einer schweren, fortschreitenden, unheilbaren, lebensbedrohlichen oder chronischen Krankheit konfrontiert sind. Die Heilung der Krankheit ist nicht mehr möglich oder auch kein primäres Ziel mehr. Der Schwerpunkt liegt darauf, den Betroffenen eine ihrer Situation angepasste, bestmögliche Lebensqualität bis zum Tode zu ermöglichen und die nahestehenden Bezugspersonen angemessen zu unterstützen. Dabei wird der Tod als Teil des Lebens akzeptiert; sein Eintreten wird weder hinausgezögert noch beschleunigt. Palliative Care beugt Leiden und Komplikationen vor. Sie schliesst medizinische Behandlungen, pflegerische Interventionen sowie psychologische, soziale und spirituelle Unterstützung mit ein.

### **3. Der Bedarf**

Das Hospiz Zentralschweiz schliesst besonders für jüngere Schwerkranke eine Lücke im bestehenden palliativen Versorgungsnetz. Betroffene und Angehörige finden hier während eines Entlastungsaufenthalts oder in der letzten Phase kompetente Begleitung und können neue Kraft und Mut schöpfen. Die Institution bietet Menschen am Lebensende Schutz und Kraft für ein Sterben in Würde. Das Hospiz wird ein Ort fast wie zu Hause, wenn das private Netzwerk die Betreuung nicht (mehr) leisten kann, zum Beispiel wenn der Partner nicht mehr lebt. Zum Einzugsgebiet des Hospizes Zentralschweiz zählen die Kantone Luzern, Nidwalden, Obwalden, Uri und Zug.

#### 4. Das Gebäude

Architekt Joseph Gasser hat das Gebäude 1959 als Wohnhaus mit Arztpraxis gebaut. Beim Entwurf liess er sich vom amerikanischen Architekten Frank Lloyd Wright inspirieren. In seiner renovierten Form ist das Gebäude in Erdtönen gehalten. Viel Holz, grosse Fenster und zahlreiche gemütliche Sitzgelegenheiten sorgen für eine warme und heimelige Atmosphäre. Eine Bibliothek bietet Lesestoff und ein sorgfältig gestalteter Innenhof Naturraum und Rückzugsmöglichkeiten. Die Leitung des Hauses legt Wert darauf, dass Patienten und Angehörige ihre verbleibende Zeit hier in Würde und nach ihren Vorstellungen gestalten können.

#### 5. Zur Finanzierung

In Umbau, Erweiterung und Einrichtung des Hospizes hat die Stiftung CHF 7 Mio. investiert. Dieser Betrag konnte grösstenteils durch Spenden gedeckt werden. Der laufende Betrieb lässt dagegen ein Defizit erwarten. Das Hospiz Zentralschweiz ist formell ein Pflegeheim. Die Kosten werden gemäss Taxordnung abgerechnet. Die Krankenkassen und die öffentliche Hand beteiligen sich an den Pflegekosten gemäss der Pflegestufen. Die Patienten, die öffentliche Hand und die Krankenkassen decken zwischen 60 und 70 Prozent der Kosten des Hospizbetriebes. Die verbleibenden Kosten muss die Stiftung Hospiz Zentralschweiz jährlich mit Spendengeldern finanzieren. Der Grund für den ungedeckten Mehraufwand liegt in der personalintensiven Betreuung der Patientinnen und Patienten, die sich in Hospizen dieser Art nicht über gegebene Taxen und Abgeltungen finanzieren lässt.

Die Vereinigung der Katholischen Kirchgemeinden des Kantons Zug (VKKZ) trägt gemeinsam mit den anderen Landeskirchen der dem Hospiz angegliederten Kantone eine Stelle für die Seelsorge zur spirituellen Begleitung von Patientinnen und Patienten sowie deren Angehörigen. Der Vorstand der VKKZ überlässt es den Katholischen Kirchgemeinden des Kantons Zug, das Projekt darüberhinaus finanziell zu unterstützen und empfiehlt einen Beitrag von CHF 5.– pro Gemeindemitglied. Basierend auf dieser Empfehlung schlägt der Kirchenrat vor, einen Beitrag von CHF 60'000.– auszurichten. Um die Verbundenheit mit dem zutiefst christlichen Anliegen des Hospizes Zentralschweiz zu bezeugen, macht der Kirchenrat beliebt, als Anschubfinanzierung einen Beitrag von zusätzlichen CHF 50'000.– zu leisten. Der Betrag von insgesamt CHF 110'000.– ist als Starthilfe für das Hospiz Zentralschweiz gedacht. Der Kirchenrat wird sich über die finanzielle Entwicklung des Projekts laufend informieren und später gegebenenfalls weitere Zuschüsse prüfen.

#### 6. Antrag

Der Kirchenrat stellt folgenden Antrag:  
Der Stiftung Hospiz Zentralschweiz sei zur Aufnahme des Betriebs ein Beitrag von CHF 110'000.– auszurichten.

Baar, 23. April 2020

Der Kirchenrat



*Der qualitätsvolle Bau von Joseph Gasser aus dem Jahr 1959 gibt dem Hospiz Zentralschweiz ein Dach.  
Bilder: [www.delussu.ch](http://www.delussu.ch)*

---

## Kirchenrat Baar/Amtsperiode 2018–2021

### Zusammensetzung seit 1. Januar 2018

Thomas Inglin  
Anthony Chukwu  
Andreas Weber  
Anton Noser  
Katharina Häfliger  
Peter Langenegger  
Edith Bieri  
Stefan Doppmann

Präsident  
Seelsorge  
Vizepräsident, Finanzen  
Verwaltung Liegenschaften  
Verwaltung St.-Thomas-Zentrum  
Bauwesen  
Pfarrei Allenwinden  
Kirchenschreiber

---

